



شورای عالی انقلاب فرهنگی

نقشه مهندسی فرهنگی کشور تحلیل کلان وضعیت فرهنگی کشور

بخش چهارم: وضعیت جمعیت ایران (گذشته، حال، آینده)

دبیرخانه شورای عالی انقلاب فرهنگی

بِسْمِ اللَّهِ الرَّحْمَنِ الرَّحِيمِ

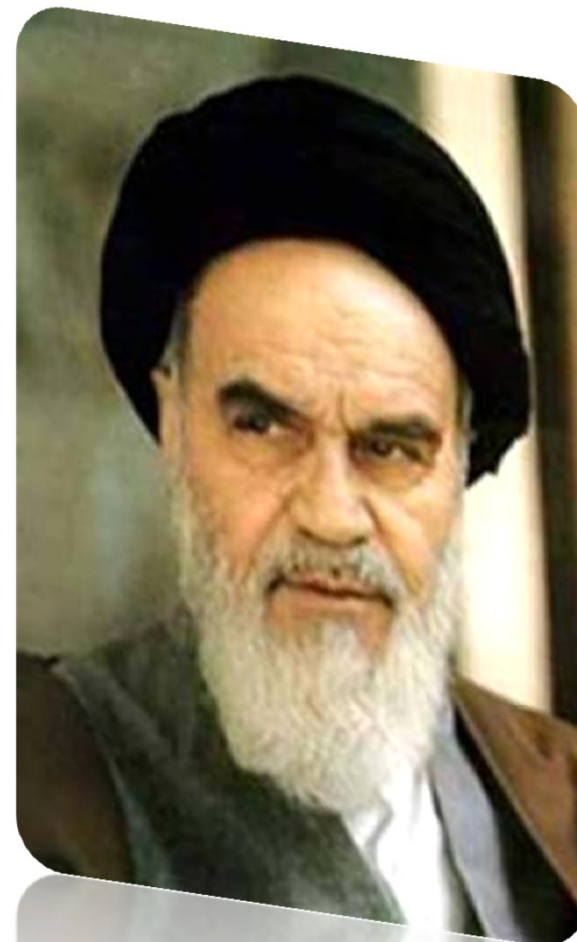
امام راحل (ره)

در ارتباط با ظرفیت جمعیتی ایران فرموده‌اند:

**«مملکت ایران ۳۵ میلیون حالا می
گویند جمعیت دارد. وسعتش آنقدر
است که برای صد و پنجاه میلیون
تا دویست میلیون جمعیت کافی
است. یعنی اگر دویست میلیون
جمعیت داشته باشد، در ایران به
رفاه زندگی می‌کنند.»**

(صحیفه امام - جلد ۷ - صفحه ۳۹۳)

(۱۳۵۸/۲/۵)





از بیانات رهبر معظم انقلاب:

من معتقدم که کشور ما با امکاناتی که داریم می‌تواند صد و پنجاه میلیون نفر جمعیت داشته باشد. من معتقد به کثرت جمعیتیم. هر اقدام و تدبیری که می‌خواهد برای متوقف کردن رشد جمعیت انجام بگیرد بعد از صد و پنجاه میلیون انجام بگیرد.

بیانات رهبر معظم انقلاب در دیدار مسوولان و کارگزاران نظام در خصوص جمعیت (۹۱/۵/۳)

□ یک واقعیت دیگر، توان افزایش یافته در درون جمهوری اسلامی است. ما کشور قدرتمندی هستیم. ما کشور دارا و توانائی هستیم. از لحاظ منابع، ما در رتبه‌های بالای جهانی هستیم. در بعضی از منابع، رتبه‌ی اوّلیم. در ترکیب نفت و گاز، ما در دنیا اوّلیم. از همه‌ی کشورهایی که دارای نفت هستند یا دارای گاز هستند، مجموع نفت و گاز ما بیشتر است. از لحاظ منابع و معادن اساسی، کشور غنای بالا و فراوانی دارد. از لحاظ نیروی انسانی، ما هفتاد و پنج میلیون نفر جمعیت داریم؛ این جمعیت عامل خیلی مهمی است.

□ من این را همین جا عرض بکنم؛ جمعیت جوان و بانشاط و تحصیلکرده و باسواد کشور، امروز یکی از عاملهای مهم پیشرفت کشور است. در همین آمارهایی که داده می‌شود، نقش جوانهای تحصیلکرده و آگاه و پرنشاط و پرنیرو را می‌بینید. ما باید در سیاست تحدید نسل تجدیدنظر کنیم. سیاست تحدید نسل در یک برهه‌ای از زمان درست بود؛ یک اهدافی هم برایش معین کردند.

□ آنطوری که افراد متخصص و عالم و کارشناسان علمی این قسمت تحقیق و بررسی کردند و گزارش دادند، ما در سال ۷۱ به همان مقاصدی که از تحدید نسل وجود داشت، رسیدیم. از سال ۷۱ به این طرف، باید سیاست را تغییر میدادیم؛ خطا کردیم، تغییر ندادیم. امروز باید این خطا را جبران کنیم. کشور باید نگذارد که غلبه‌ی نسل جوان و نمای زیبای جوانی در کشور از بین برود؛ و از بین خواهد رفت اگر به همین ترتیب پیش برویم؛ آنطوری که کارشناسها بررسی علمی و دقیق کردند. اینها خطایات نیست؛ اینها کارهای علمی و دقیق کارشناسی شده است.

□ اگر چنانچه با همین وضع پیش برویم، تا چند سال دیگر نسل جوان ما کم خواهد شد – که امروز قاعده‌ی جمعیتی ما جوان است – و بتدریج دچار پیری خواهیم شد؛ بعد از گذشت چند سال، جمعیت کشور هم کاهش پیدا خواهد کرد؛ چون پیری جمعیت با کاهش زاد و ولد همراه است.

□ یک زمانی را مشخص کردند و به من نشان دادند، که در آن زمان، ما از جمعیت فعلی مان کمتر جمعیت خواهیم داشت. اینها چیزهای خطرناکی است؛ اینها را بایستی مسئولین کشور بجد نگاه کنند و دنبال کنند.

□ در این سیاست تحدید نسل حتماً بایستی تجدیدنظر شود و کار درستی باید انجام بگیرد. این مسئلهی افزایش نسل و اینها جزو مباحث مهمی است که واقعاً همهی مسئولین کشور – نه فقط مسئولین اداری – روحانیون، کسانی که منبرهای تبلیغی دارند، باید در جامعه دربارهی آن فرهنگسازی کنند؛ از این حالتی که امروز وجود دارد – یک بچه، دو بچه – باید کشور را خارج کنند.

□ رقم صد و پنجاه میلیون و دویست میلیون را اول امام گفتند – و درست هم هست – ما باید به آن رقمها برسیم.

ان الله هو الرزاق

پیغمبر اکرم (ص):

من ترك التزويج مخافة العيلة فقد أساء ظنه بالله عز وجل إن الله عز وجل يقول «إن يكونوا فقراء يغنيهم الله من فضله»

کسی که ازدواج را از ترس فقر و مخارج عائله مندی ترک کند، گمان بد به خدا برده است؛ چرا که خداوند متعال می فرماید: «اگر آنها فقیر باشند، خداوند آنها را از فضل خود بی نیاز می سازد.» (کافی، کلینی)

امام صادق (ع):

الرِّزْقُ مَعَ النَّسَاءِ وَالْأَعْيَالِ

رزق و روزی با همسر و فرزندان می باشد. (الکافی، کلینی)

لَمَّا كَثَرَ الْعِيَالُ كَثَرَ الرِّزْقُ

هر چه [تعداد] افراد خانواده بیشتر شود، رزق هم بیشتر می شود. (شرح نهج البلاغه، ابن ابی الحدید)

ساختار و روند جمعیتی ایران
و لزوم تجدید نظر در سیاست‌های جمعیتی

مقدمه

❖ بسیاری از کشورها در حالت عدم تعادل جمعیتی قرار دارند.

❖ کشورهای در حال توسعه: رشد بی‌رویه جمعیت، جوانی جمعیت، بارتکفل

بالا و...

❖ کشورهای توسعه‌یافته: منفی شدن رشد جمعیت، سالم‌خوردگی جمعیت

❖ بنابراین اکثریت کشورهای جهان به نوعی با مسائل ناشی از عدم تعادل

جمعیتی مواجه‌اند.

❖ ساختار کلی جمعیت همانند یک اندامواره است که باید بین تمام بخش‌های

آن نوعی تعادل پویا و تجدید شونده برقرار باشد و نمی‌توان یک وضعیت

جمعیتی ثابت و مفروضی را به عنوان یک وضعیت ایده‌آل در نظر گرفت.

❖ تغییرات جمعیتی علاوه بر اینکه از پارامترهای جمعیتی ناشی می‌شود از

بسیاری از عوامل اقتصادی، اجتماعی و فرهنگی که به مرور زمان در مسیر

تحول کشورها رخ می‌دهد تأثیر می‌پذیرد.

❖ هدف سیاست‌های جمعیتی :

حفظ تعادل پویای ساختار کلی جمعیت

❖ جهت حفظ تعادل پویای جمعیتی :

۱. تغییرات جمعیت باید بطور **مداوم مطالعه** و دورنمای تحولات جمعیتی ترسیم شود،
۲. در صورتی که مطالعات، **احتمال خارج شدن جمعیت از حالت تعادلی خود را نشان دهند**، سیاست‌های جمعیتی لازم باید اعمال شود.

بر اساس گزارش توسعه انسانی که هر ساله توسط سازمان ملل منتشر می

گردد:

مردم (مردان و زنان) ثروت واقعی هر

ملتی را تشکیل می دهد

بند ج قانون برنامه اول توسعه اقتصادی، اجتماعی و فرهنگی کشور جمعیت:

خطوط کلی سیاست تحدید موالید کشور

□ سیاست تعدیل موالید از $6/4$ مولود زنده به دنیا آمده در طی دوران بالقوه باروری

یک زن (سال ۱۳۶۵) به 4 نوزاد در سال ۱۳۹۰

□ کاهش نرخ رشد طبیعی جمعیت از $3/2$ به $2/3$ درصد در همین مدت

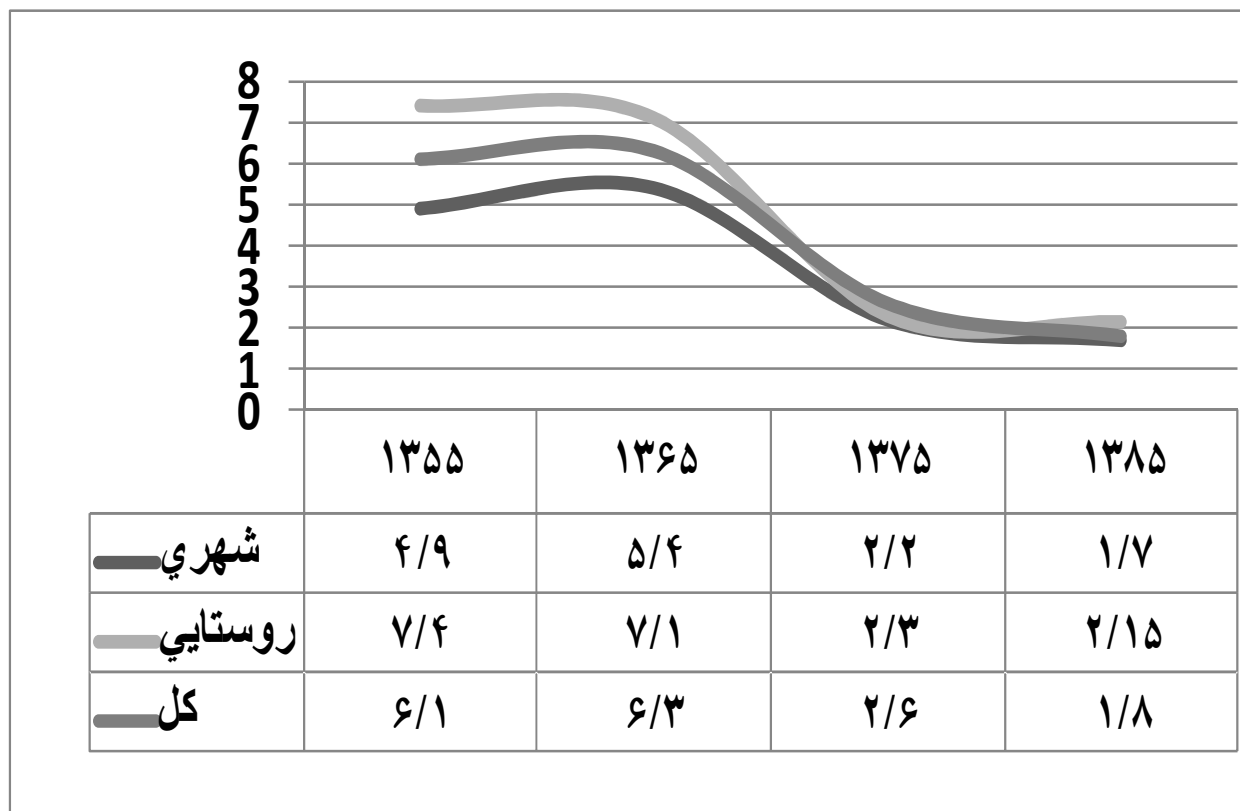
□ از این رو کاهش باروری عمومی زنان تا حد ۴ نوزاد و نرخ رشد طبیعی $2/3$ درصد

در سال ۱۳۹۰ مهم ترین هدف های درازمدت سیاست تحدید موالید کشور خواهد بود

تحول میزان باروری کل و ناخالص تجدید نسل در سالهای ۹۰-۱۳۶۷

سال	میزان باروری کل	میزان ناخالص تجدید نسل
۱۳۶۷	۶.۲	۳.۰۳
۱۳۷۱	۴.۰	۱.۹۵
۱۳۷۹	۲.۱	۱.۰۲
۱۳۸۵	۱.۸	۰.۸۷
۱۳۹۰	۱,۷ (ثبت احوال) ۱,۶ (سازمان ملل)	۰.۷۸

روند تحولات میزان باروری کل طی سال‌های ۸۵-۱۳۵۵ به تفکیک نقاط شهری و روستایی



کاهش سطح باروری در ایران همه طبقات و گروه‌های اجتماعی را در بر گرفته است.

این کاهش به شهرها محدود نشده بلکه در روستاها نیز باروری به شدت کاهش یافته است.

پیشینه طرح موضوع تجدید نظر در سیاست های جمعیتی کشور

از ابتدای دهه هفتاد صاحب نظران حوزه جمعیتی، با ابراز نگرانی، بررسی و تجدید نظر در سیاست های جمعیتی را خواستار شدند.

□ **امیر خسروی (۱۳۷۱)، جمعیت متناسب، فصلنامه جمعیت شماره (۲)**

□ **فرهادی، یداله (۱۳۷۲)، سیاست گذاری جمعیت – فصلنامه جمعیت**

□ **عباسی شوازی، محمد جلال (۱۳۸۵)، ضرورت بازنگری سیاست های جمعیتی کشور**

□ **زنجانی، حبیب اله (۱۳۸۵)، بیانیه هم اندیشی مسائل جمعیتی**

□ **سرائی، حسن (۱۳۸۹)، ورود جمعیت ایران به مرحله گذار دوم جمعیتی**

گذار جمعیتی

- گذار جمعیتی ناظر بر انتقال جوامع از یک الگوی **کنترل طبیعی** جمعیت، به **کنترل ارادی** جمعیت است.
- در **تعادل طبیعی** باروری و مرگومیر هر دو بالاست، اما رشد جمعیت بسیار پایین است.
- زمانی که کشورها مراحل انتقال را پشت سر گذاشتند، وارد مرحله تعادل ارادی می‌شوند.
- در مرحله **تعادل ارادی** میزان های باروری و مرگ و میر کاهش یافته و رشد جمعیت نیز بسیار کم می‌شود.

دو الگوی گذار جمعیتی:

۱- گذار اول جمعیتی (انتقال از یک الگوی کنترل طبیعی باروری به کنترل

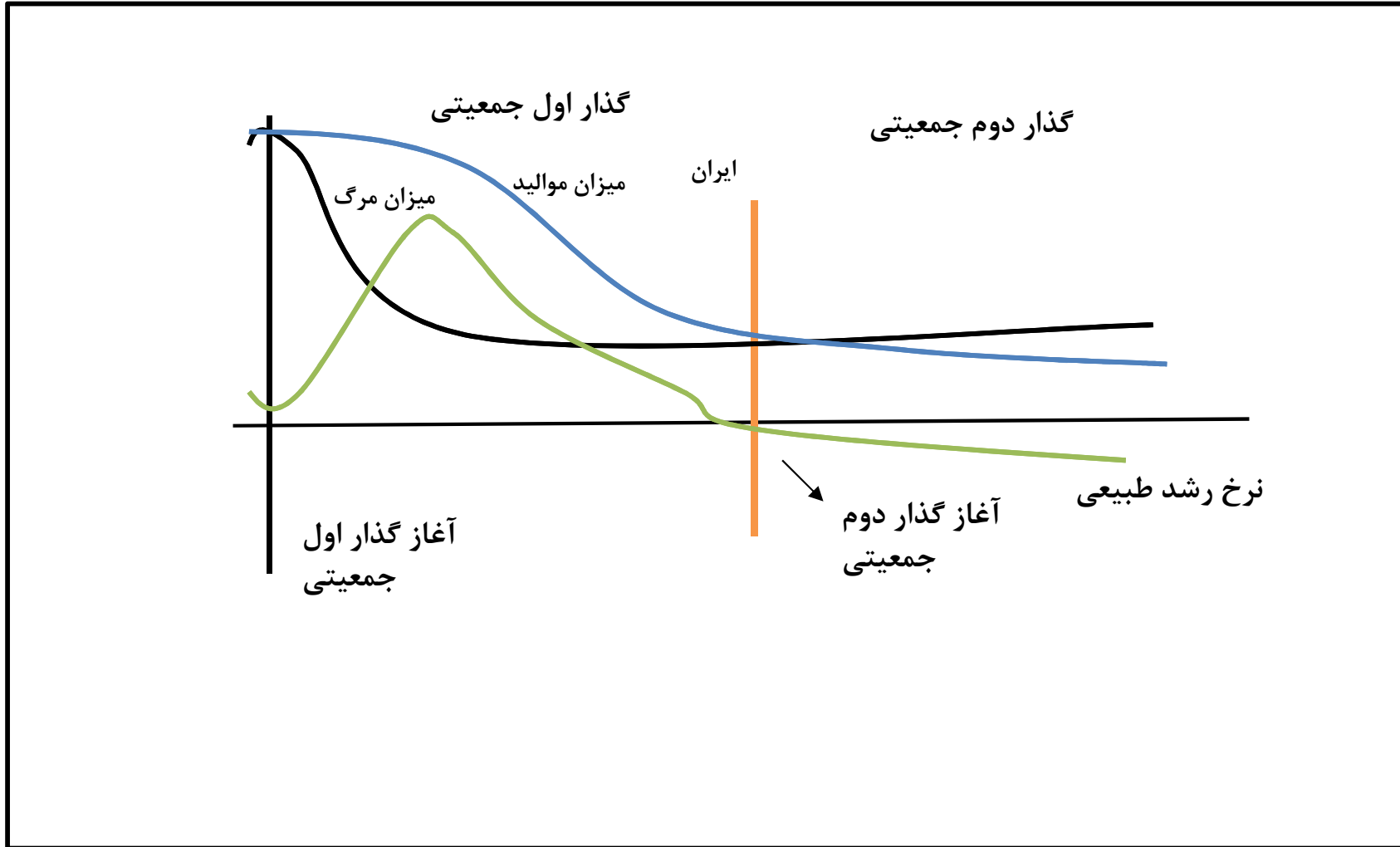
ارادی) (سطح باروری به تدریج کاهش می یابد، اما بالاتر سطح جانشینی

است).

۲- گذار دوم جمعیتی در این دوره باروری به زیر سطح جانشینی (میزان

باروری کل کمتر از ۲/۱) می رسد و تداوم پیدا می کند).

نمودار گذار جمعیتی اول و دوم



مهمترین مسائل و چالش‌های گذار اول جمعیتی

- ❖ رشد بی رویه جمعیت کشورها
- ❖ افزایش جمعیت زیر ۱۵ سال و بار تکفل ناشی از آن
- ❖ افزایش نیازهای بهداشتی به ویژه نیازهای کودکان و مادران
- ❖ افزایش جمعیت متقاضی آموزش عمومی
- ❖ اهمیت پیدا کردن خدمات تنظیم خانواده و کنترل موالید
- ❖ افزایش بعد خانوارها
- ❖ و دهها مسئله دیگر

مهمترین مسائل و چالش‌های گذار دوم جمعیتی

الف) چالش‌های جمعیتی

ب) چالش‌های فرهنگی - اجتماعی

ج) چالش‌های اقتصادی

د) چالش‌های سیاسی - امنیتی

الف) چالش های جمعیتی

۱. بحران میزان باروری و تجدید نسل
۲. کاهش حجم کل جمعیت ملی
۳. بحران کاهش نیروی در سن کار
۴. بحران سالمندی جمعیت
۵. افزایش مهاجرت های بین المللی و تغییرات هویتی و فرهنگی

۱. بحران باروری و تجدید نسل

در پایان مرحله گذار اول جمعیتی رشد طبیعی جمعیت به سه شرط به

رشد صفر و منفی میل می کند:

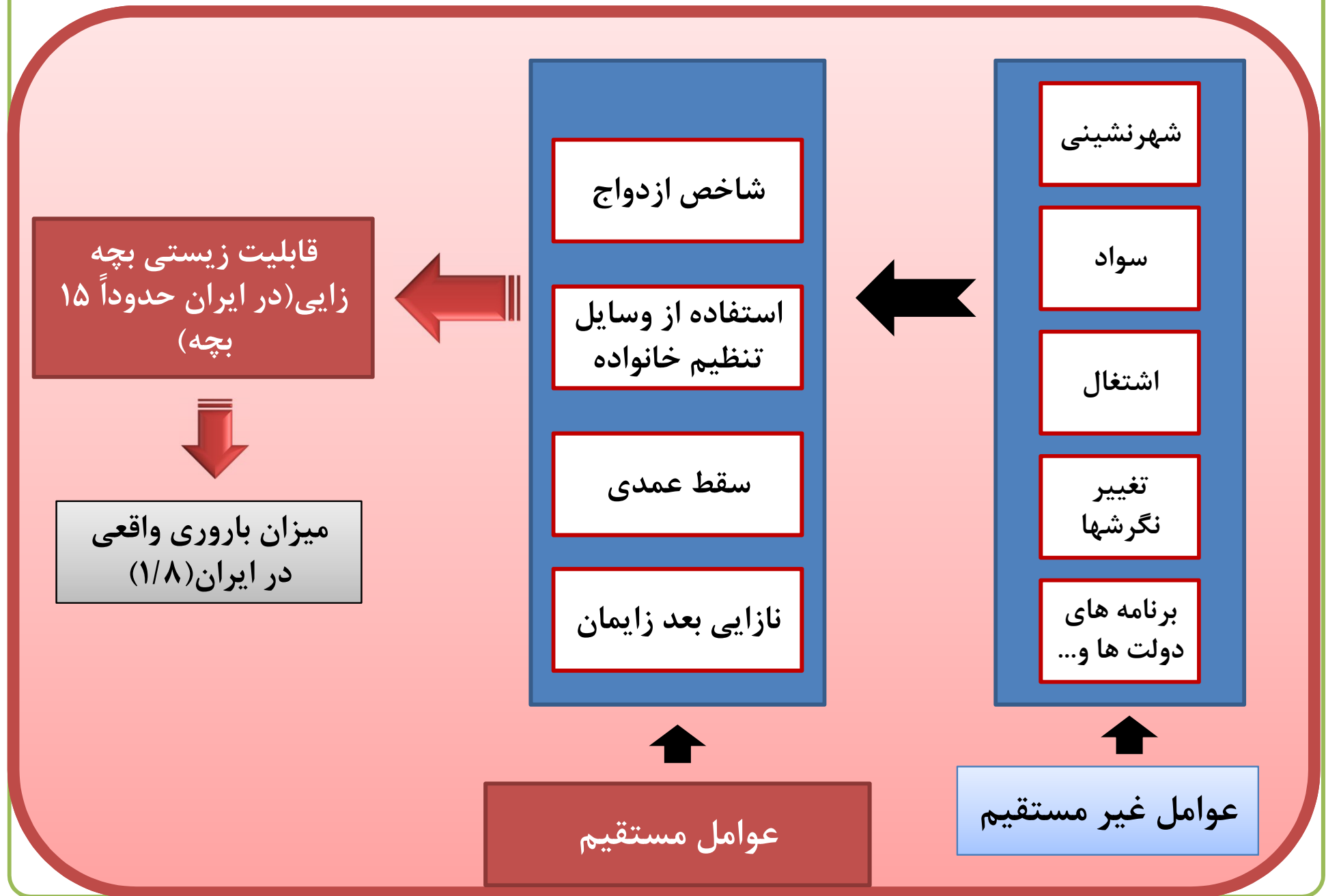
۱- سطوح باروری به کمتر از سطح جانشینی میل کنند (میزان باروری

کل کمتر از ۲/۱).

۲- ساختار سنی جمعیت به سالخوردگی میل کند.

۳- کاهش مرگومیر متوقف شود.

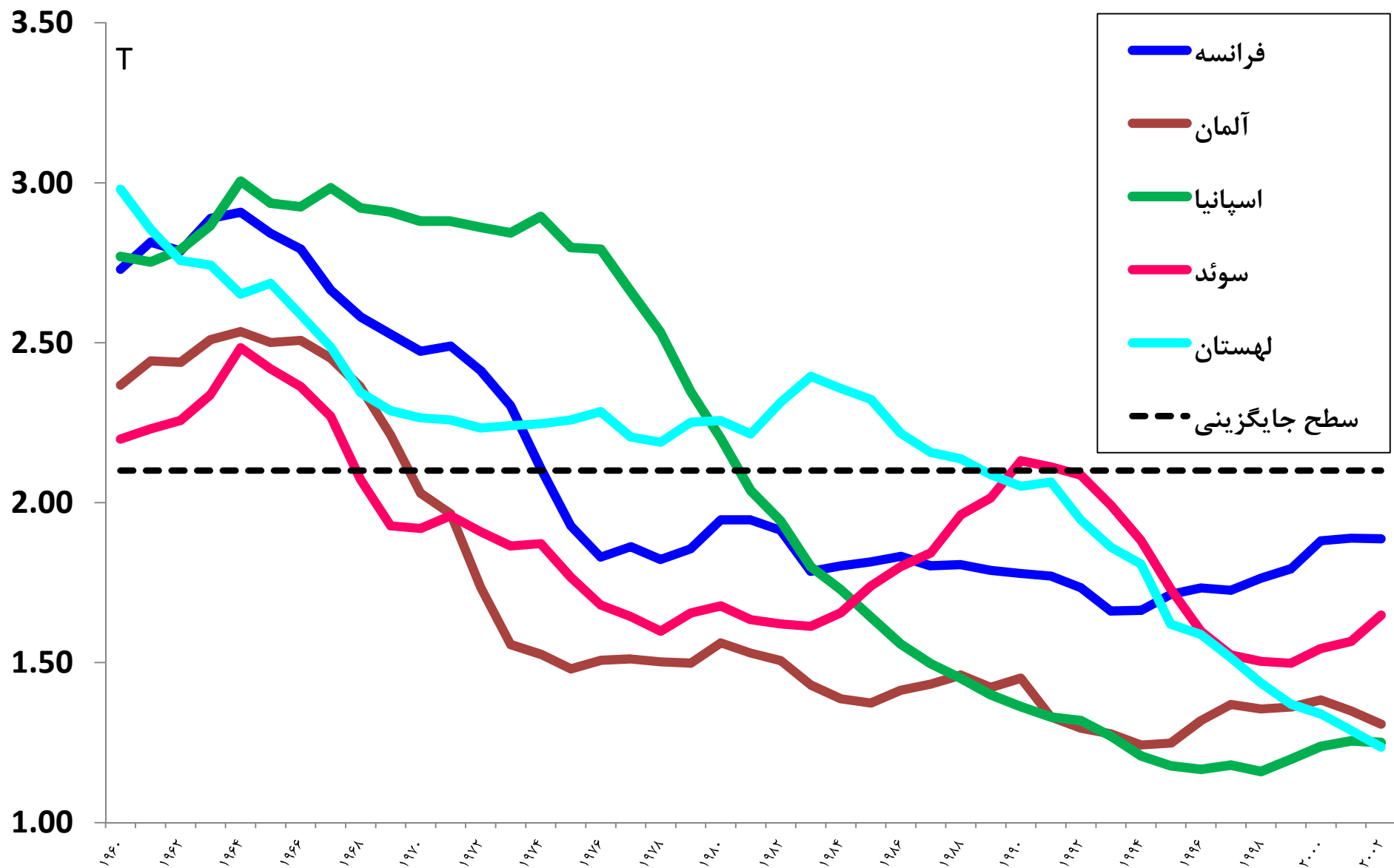
قابلیت باروری و تعیین کننده های آن



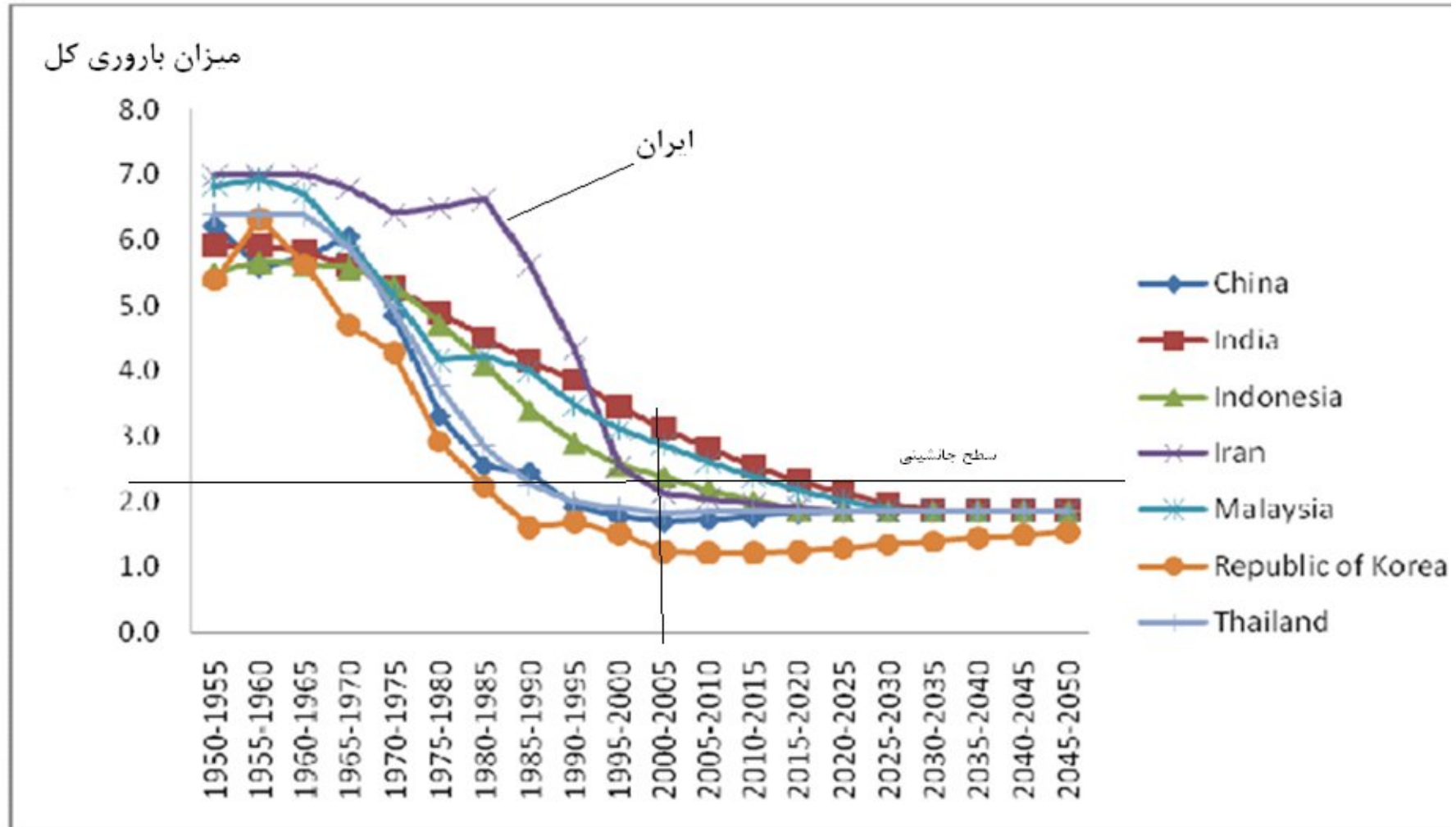
عوامل کاهش سریع میزان باروری و رسیدن آن به ۱/۷ بچه برای مادر در ایران

- ❖ اخذ فتوی و نظر موافق برخی از علمای مذهبی بر جواز کنترل و کاهش جمعیت
- ❖ دخالت دولت و تصویب قوانین مشوق کاهش جمعیت و جریمه فرزند چهارم و بیشتر
- ❖ افزایش میزان باسوادی زنان (۵۲٪ در سال ۱۳۶۵ و ۸۰٪ در سال ۱۳۸۵ برای زنان)
- ❖ توسعه شهرنشینی (۶۰٪ در سال ۱۳۶۵ و ۶۸٪ در سال ۱۳۸۵)
- ❖ افزایش سن ازدواج (به ترتیب برای مردان و زنان ۲۴ و ۱۹/۷ در سال ۱۳۶۵ و ۲۶/۵ و ۲۳/۱ در سال ۱۳۸۵ و ۲۶/۷ و ۲۳/۴ در سال ۹۰)
- ❖ توسعه اشتغال زنان (۶/۱ درصد در سال ۱۳۶۵ و ۹/۵ درصد در سال ۱۳۸۵)
- ❖ گرایش زنان به تحصیلات و آموزش عالی (۴/۷ درصد در سال ۱۳۶۵ و ۲۰٪ درصد در سال ۱۳۸۵)
- ❖ تعداد جمعیت با تحصیلات عالی نسبت به هر ۱۰۰۰ نفر (۱۱۸۹ نفر در سال ۱۳۶۵ و ۶۱۴۳ نفر در سال ۱۳۸۵ برای زنان)
- ❖ تغییر در کارکرد خانواده (گسترش نهادهای دولتی و نیمه دولتی و غیرانتفاعی در عرصه رفاه اجتماعی که برخی از کارکردهای سابق خانواده را عهده دار شده‌اند.
- ❖ کاهش فاصله طبقاتی (توزیع بهتر درآمد).
- ❖ توسعه اقتصادی
- ❖ کاهش صله ارحام (کاهش روابط، حمایتها و روابط بین نسلی خانوادگی

الگوی گذار باروری در کشورهای اروپایی



الگوی گذار باروری در کشورهای آسیایی



❖ کاهش فراگیر باروری در کشور

❖ نتایج سرشماری سال ۱۳۸۵ بیانگر این است که میزان باروری کل به حدود ۱/۸ فرزند کاهش یافته و شاخص باروری پایین تر از حد جانشینی (باروری کل پایین تر از ۲/۱ فرزند) در کشور فراگیر شده است.

❖ حتی برخی از استانهای کشور باروری خیلی پایینی را تجربه نموده‌اند.

❖ در سال ۱۳۸۵، چهار استان کشور میزان باروری بین ۱/۲ و ۱/۶ فرزند (تهران، گیلان، اصفهان و سمنان) و ۱۳ استان نیز باروری بین ۱/۷ و ۲/۱ فرزند داشته‌اند.

❖ میزان باروری کل در ۱۲ استان بین ۲/۱ و ۲/۴ فرزند بوده و تنها استان‌های هرمزگان با میزان باروری کل ۲/۵ و سیستان بلوچستان با باروری کل ۳/۷ فرزند بالاترین باروری در کل کشور را دارا بوده‌اند (عباسی و دیگران ۲۰۰۶).

❖ میزان باروری کل در سال ۱۳۹۰ به حدود ۱/۷ فرزند برای هر مادر رسیده است.

آیا کاهش باروری در ایران موقتی است؟

- رویکرد متداول در نظریه انتقال جمعیتی این است که باروری به سطح جایگزینی ($2/1$ فرزند به ازای هر زن) می رسد و در آن سطح باقی می ماند.
- با سطح باروری در حدود سطح جانشینی ، یک تعادل نسبی بین تولدها و مرگ ها برقرار می شود و رشد جمعیت به تدریج به حدود صفر می رسد.
- چنین جمعیتی به خاطر کاهش آهسته مرگ و میر به کندی پیر می شود و مشکل پیر شدن با این حقیقت که تعداد افراد در سن کار افت نمی کند ، متعادل می شود .

■ با این حال باروری تقریباً در همه کشورها وقتی به سطح جایگزینی می‌رسد، کاهش متوقف نمی‌شود و به شکل پیوسته‌ای کم شدن ادامه خواهد داشت.

■ در موارد حاد، مثل کره جنوبی، کاهش باروری به سرعت تقریباً به میزان نصف سطح جایگزینی افت کرده است.

■ در شهرهای بزرگ چین مثل شانگ‌های، باروری به میزان ۰/۷ تولد به ازای هر زن تخمین زده شده است. اینها سطوح پایین باروری اند که اگر برای هر دوره‌ی زمانی برقرار شوند، آثار مخربی روی ساختار سنی خواهند داشت (پیترمک دونالد، ۲۰۰۶).

- به عبارت ساده، اگر باروری نصف میزان جایگزینی باشد، حدود یک کودک به ازای هر زن، تعداد نسلی که امروز متولد می شود (نسل اول) تنها نصف تعداد نسل والدین (نسل امروزی) است، و نسل سوم تنها ۶۰ سال پس از نسل اول متولد می شود و یک هشتم حجم نسل امروزی را دارد.

- **چنین جمعیتی در مسیر انقراض نسلی است.**

- تنها در یک نسل، باروری بسیار کم روی اندازه و ساختار سنی نیروی کار آینده برای اقتصادی که تلاش می کند جمعیت به سرعت پیر شده اش را حمایت کند، آثار فلج کننده دارد (پیتر مک دونالد ۲۰۰۶)

- شواهد تاریخی جمعیت شناسی از کاهش باروری در جوامع مختلف نشان می دهد که کاهش باروری در ایران یک پدیده موقتی و زود گذر نیست.
 - **نشانه های باروری پائین زیر سطح جایگزینی در اواخر سال ۱۹۶۰ در بسیاری از کشورهای پیشرفته و در اوایل سال ۲۰۰۰ در کشور ایران آشکار شد.**
 - در طول سال های متمادی، بسیاری از جمعیت شناسان بر این باور بودند که پیدایش باروری زیر سطح جایگزینی پدیده ای موقتی در اقتصادهای پیشرفته است که با ایجاد تغییرات در زمان تولد بچه ها ایجاد می شود. در دوره تأخیر در بچه زایی، نرخ باروری مقطعی کاهش خواهد یافت.
 - اگر تولدهای در سن های بالاتر زوجین با تأخیر رخ دهند، می توان انتظار داشت میزان باروری بالا رود.
 - در دهه ۱۹۸۰ و ۱۹۹۰ جمعیت شناسان اندازه گیری های باروری مقطعی را گسترش دادند که به شکل اجتناب ناپذیری نشان می دادند که سطح واقعی باروری از سطح فعلی در کشورهای با باروری کم، بالاتر است.
- (پیتر مک دونالد ۲۰۰۶).

- هنگامی که زمان سپری شد و افزایش مورد انتظار در باروری رخ نداد ، سطوح تخمینی این میزان های موقت باروری به طرف پایین، اصلاح شدند و مورد بازبینی قرار گرفتند.
- برخلاف فرضیه روش های موقتی (Cross Sectional)، اثبات شد که تولدهای با تاخیر بنا دارند که هرگز رخ ندهند.
- تقریباً تمام اقتصادهای پیشرفته پدیده تأخیر در بچه زایی را تجربه کرده اند ولی همه ی آنها یی که میزان های باروری بالای ۱/۵ تولد به ازای هر زن را دارند، جوامعی هستند که شرایط اجتماعی - فرهنگی و اقتصادی آنها به طرف حمایت از خانواده هدایت شده است.

- حدود نیم قرن است که میزان باروری در بسیاری از کشورهای توسعه یافته زیر سطح جایگزینی باقی مانده و حالا هم به شکل قابل توجهی زیر سطح جانشینی است.

- حتی با وجود این واقعیت درک شده که زاد و ولد بسیار پایین، ضرورتاً یک پدیده موقتی نیست، دولتهای اروپایی در انتخاب سیاست ها و راهکارهای مناسب برای حمایت از داشتن فرزندان، به کندی عمل کرده اند.

یک مصداق تاریخی در زمینه علت تاخیر دولت در سیاست گذاری در زمینه باروری پایین: (آلمان) به نقل از پیتر مک دونالد ۲۰۰۶

بعد از چهل سال ، میزان باروری آلمان زیر سطح جایگزینی باقی مانده و حالا هم به شکل جدی زیر سطح جانشینی است. برای برخی حمایت از افزایش جمعیت به مثابه گذشته فاشیسم و حمایت از سیاست اصلاح نژادی بود.

حمایت از افزایش جمعیت گاهی به عنوان شکست بخشی از بانوان در انجام وظیفه ملی شان و یک حرکت ضد فمینیستی محسوب شد.

نیز مطرح می شد که در یک جهان پر جمعیت که با مشکلات محیطی زیادی رو به رو است، زاد و ولد پایین می تواند سودمندی بیشتری داشته باشد، و مهاجرت می تواند به عنوان جایگزینی برای سیاست افزایش جمعیت مطرح شود.

همچنین، حمایت کنندگان پیشگام دولتی افزایش جمعیت، بعنوان کسانی توصیف می شدند که به حقوق یا حریم خصوصی افراد در تعیین آزادانه تعداد بچه هایی که خود افراد می خواهند، تعرض نموده اند.

❖ بنابراین:

❖ با توجه به مطالب فوق الذکر و

❖ تجربه جهانی در این زمینه و

❖ زمان بر بودن اثر سیاستها بر تغییرات جمعیتی

❖ ضرورت و اجتناب ناپذیر بودن تجدید نظر در سیاست های جمعیتی

❖ لازم است:

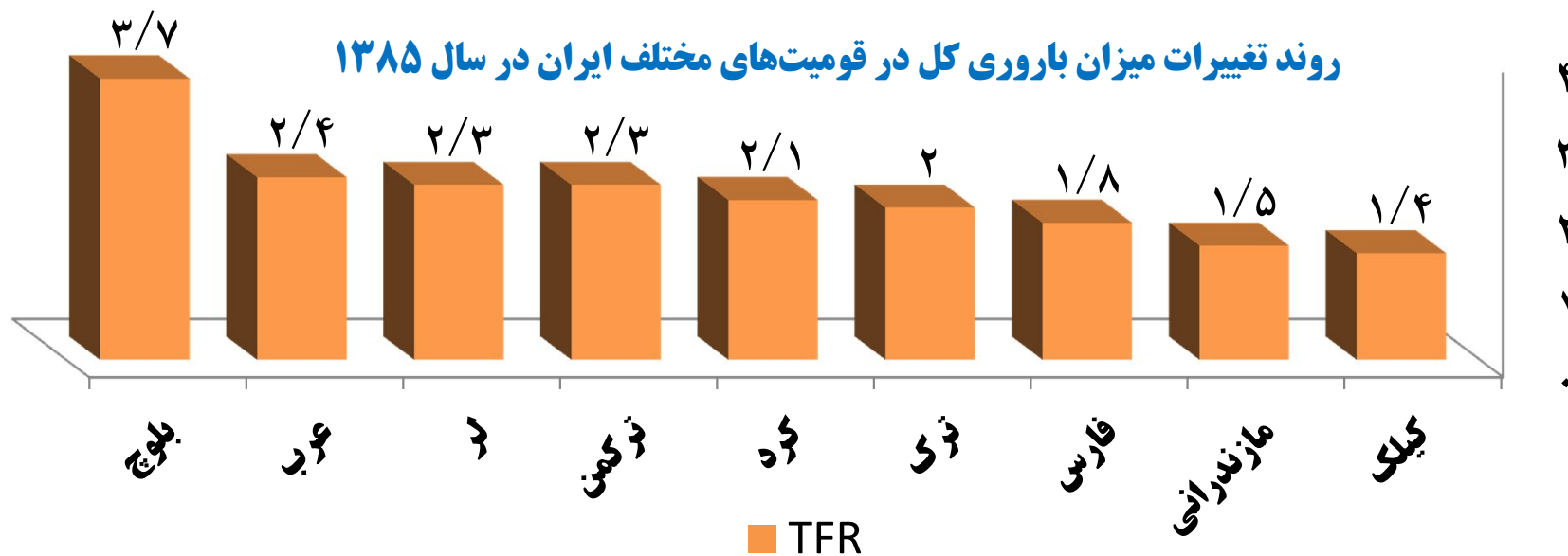
❖ در این امر تعلل نشود و

❖ باجدیت و بدون واگهی از هزینه بر بودن موضوع،

❖ اقدامات سیاستی لازم به عمل آید.

میزان باروری کل گروه های قومی و کل کشور طی دوره ۱۳۵۱-۱۳۸۵

سال	ترک	کرد	فارس	بلوچ	کل کشور
۱۳۵۱	۵/۶	۶/۶	۹/۴	۵/۵	۹/۵
۱۳۵۵	۷/۶	۱/۷	۸/۴	۸/۷	۱/۶
۱۳۶۵	۶	۷	۲/۵	۴/۸	۳/۶
۱۳۷۵	۳/۲	۹/۲	۱/۲	۳/۴	۶/۲
۱۳۸۵	۲/۰	۲/۱	۱/۸	۳/۷	۱/۸



تغییرات نرخ های باروری و بیکاری جمعیت طی سال های ۹۰-۱۳۶۵

ضریب همبستگی میزان باروری سال ۱۳۶۵ و میزان بیکاری در سال ۱۳۹۰

$R=0.25$

استان ها	باروری {۱۳۶۵}	باروری {۱۳۸۵}	باروری {۱۳۹۰}	بیکاری {۱۳۸۵}	بیکاری {۱۳۹۰}
گیلان	۴.۸۵	۱.۳۳	۱.۱۳	۱۱.۴	۱۱.۷
تهران	۵.۰۵	۱.۵	۱.۳	۱۳	۱۲.۵
سمنان	۵.۶۳	۱.۶۳	۱.۴۳	۱۰.۶	۱۲.۸
مازندران	۵.۸۸	۱.۳۹	۱.۱۹	۸	۷.۹
مرکزی	۶.۱۸	۱.۵۸	۱.۳۸	۱۲.۵	۹.۸
اصفهان	۶.۲۲	۱.۵۵	۱.۳۵	۱۱	۱۴.۸
آذربایجان غربی	۶.۳۵	۲.۳	۲.۱	۱۰	۱۰.۱
آذربایجان شرقی	۶.۴۱	۱.۶۶	۱.۴۶	۵.۳	۸.۸
کرمانشاه	۶.۶۴	۱.۶	۱.۴	۱۶.۵	۱۳.۸
یزد	۶.۱۷	۱.۹۴	۱.۷۴	۷.۴	۷.۴
فارس	۶.۱۷	۱.۶۳	۱.۴۳	۱۳.۷	۲۰.۶
همدان	۷.۰۱	۱.۵۷	۱.۳۷	۱۳.۵	۱۰.۶
زنجان	۷.۱۴	۱.۷	۱.۵	۱۱.۶	۸.۱
خراسان	۷.۲۵	۱.۹۹	۱.۷۹	۸.۶	۸.۹
کرمان	۷.۳۱	۲.۱	۱.۹	۱۳.۴	۱۳.۸
بوشهر	۷.۳۹	۲.۰۹	۱.۸۹	۱۰.۵	۱۱.۷
خوزستان	۷.۴	۲.۰۵	۱.۸۵	۱۲.۸	۹.۷
لرستان	۷.۴۴	۱.۷۹	۱.۵۹	۱۶.۲	۱۷.۳
کردستان	۷.۵۵	۱.۸۴	۱.۶۴	۱۰.۶	۱۲.۴
چهارمحال و بختیاری	۷.۸۹	۱.۹	۱.۷	۱۲.۵	۱۲.۳
هرمزگان	۷.۹۷	۲.۴۵	۲.۲۵	۷.۷	۱۲
ایلام	۸.۱۶	۱.۷۲	۱.۵۲	۱۳.۶	۱۶.۷
سیستان و بلوچستان	۸.۶۶	۳.۵۷	۳.۳۷	۱۰.۹	۹.۶
کهگیلویه و بویراحمد	۸.۸۱	۲.۰۹	۱.۸۹	۱۵.۵	۱۹.۲
کل کشور	۶.۴۴	۱.۸۹	۱.۶۹	۱۱.۲	۱۲.۲

تحولات میزان باروری کل طی سالهای ۲۰۰۵ تا ۲۰۱۱ در کشورهای مسلمان

رشد سالانه	تغییرات مطلق	میزان باروری کل		کشور	ردیف	رشد سالانه	تغییرات مطلق	میزان باروری کل		کشور	ردیف
		۲۰۱۱	۲۰۰۵					۲۰۱۱	۲۰۰۵		
-۳.۷	-۰.۱	۲.۶	۲.۷	قبرقیزستان	۲۳	-۳۴.۸	-۰.۸	۱.۵	۲.۳	آلبانی	۱
-۱۰.۳	-۰.۳	۲.۶	۲.۹	مالزی	۲۴	-۲۳.۸	-۰.۵	۱.۶	۲.۱	ایران	۲
-۲۵.۷	-۰.۹	۲.۶	۳.۵	مصر	۲۵	-۶۰.۵	-۲.۶	۱.۷	۴.۳	مالدیو	۳
-۲۰.۰	-۰.۷	۲.۸	۳.۵	سوریه	۲۶	-۳۲.۰	-۰.۸	۱.۷	۲.۵	امارات متحده عربی	۴
-۱۷.۱	-۰.۶	۲.۹	۳.۵	اردن	۲۷	-۲۱.۷	-۰.۵	۱.۸	۲.۳	لبنان	۵
-۱۵.۸	-۰.۶	۳.۲	۳.۸	تاجیکستان	۲۸	-۵.۰	-۰.۱	۱.۹	۲	تونس	۶
-۲۵.۶	-۱.۱	۳.۲	۴.۳	پاکستان	۲۹	-۲۰.۰	-۰.۵	۲	۲.۵	برونئی	۷
-۲۹.۴	-۱.۵	۳.۶	۵.۱	جیبوتی	۳۰	-۲۰.۰	-۰.۵	۲	۲.۵	ترکیه	۸
-۴.۵	-۰.۲	۴.۲	۴.۴	سودان	۳۱	-۱۶.۰	-۰.۴	۲.۱	۲.۵	الجزایر	۹
-۲۴.۱	-۱.۴	۴.۴	۵.۸	موریتانی	۳۲	-۱۲.۵	-۰.۳	۲.۱	۲.۴	اندونزی	۱۰
-۸.۰	-۰.۴	۴.۶	۵	سنگال	۳۳	۱۵.۸	۰.۳	۲.۲	۱.۹	آذربایجان	۱۱
-۴.۱	-۰.۲	۴.۷	۴.۹	کومور	۳۴	-۲۱.۴	-۰.۶	۲.۲	۲.۸	مراکش	۱۲
۰.۰	۰	۴.۷	۴.۷	گامبیا	۳۵	-۲۶.۷	-۰.۸	۲.۲	۳	قطر	۱۳
-۲۷.۷	-۱.۸	۴.۷	۶.۵	سیرالئون	۳۶	-۳۱.۳	-۱	۲.۲	۳.۲	بنگلادش	۱۴
-۲۱.۰	-۱.۳	۴.۹	۶.۲	یمن	۳۷	-۴۲.۱	-۱.۶	۲.۲	۳.۸	عمان	۱۵
-۴.۹	-۰.۲۵	۴.۹	۵.۱۵	گینه	۳۸	-۱۴.۸	-۰.۴	۲.۳	۲.۷	ازبکستان	۱۶
-۱۳.۴	-۰.۹	۵.۸	۶.۷	چاد	۳۹	-۱۷.۹	-۰.۵	۲.۳	۲.۸	ترکمنستان	۱۷
-۱۳.۴	-۰.۹	۵.۸	۶.۷	بورکینافاسو	۴۰	-۴.۲	-۰.۱	۲.۳	۲.۴	کویت	۱۸
-۱۱.۶	-۰.۸	۶.۱	۶.۹	مالی	۴۱	-۴.۰	-۰.۱	۲.۴	۲.۵	بحرین	۱۹
-۲.۲	-۰.۱۴	۶.۳	۶.۴۴	سومالی	۴۲	-۱۱.۱	-۰.۳	۲.۴	۲.۷	جهان	۲۰
۱۹.۰	۱.۱	۶.۹	۵.۸	نیجر	۴۳	-۲۰.۰	-۰.۶	۲.۴	۳	لیبی	۲۱
						-۳۶.۶	-۱.۵	۲.۶	۴.۱	عربستان سعودی	۲۲

۲. کاهش حجم جمعیت ملی

جدول ۱. کشورهایی که در اروپا طی دوره (۲۰۱۰-۱۹۹۰) بیشترین حجم جمعیتی را از دست داده‌اند

تغییرات (درصد)	جمعیت (میلیون)		نام کشور
	۲۰۱۰	۱۹۹۰	
-۱۵,۷	۲,۳	۲,۷	لاتویا
-۱۴,۷	۱,۳	۱,۶	استونی
-۱۴,۵	۳,۹	۴,۵	بوسنی و هرزگوین
-۱۳,۶	۷,۶	۸,۸	بلغارستان
-۱۱,۷	۴۵,۷	۵۱,۸	اوکراین
-۹,۹	۳,۳	۳,۷	لتونی
-۷,۵	۲۱,۵	۲۳,۲	رومانی

پیش بینی جمعیت ایران بر اساس سناریوی **رشد بالا** سازمان ملل در سال ۲۰۱۰

سال	تعداد جمعیت (میلیون نفر)	باروری کل	درصد جمعیت ۶۰ سال به بالا
۱۳۸۰	۶۵,۳۴۲	—	۶,۵
۱۳۹۰	۷۳,۹۷۴	۱,۷۷	۷,۵
۱۴۰۰	۸۳,۴۳۳	۱,۸۵	۱۰,۱
۱۴۱۰	۸۹,۹۰۸	۱,۸۴	۱۴,۳
۱۴۲۰	۹۴,۷۴۷	۱,۹۶	۲۰
۱۴۳۰	۹۸,۹۳۲	۲,۱۱	۲۸,۵
۱۴۴۰	۱۰۰,۴۷۳	۲,۲۳	۲۹,۸
۱۴۵۰	۱۰۰,۷۲۸	۲,۳۱	۲۸,۵
۱۴۶۰	۱۰۱,۷۲۳	۲,۳۸	۲۸,۴
۱۴۷۰	۱۰۴,۵۵۳	۲,۴۴	۲۷,۲
۱۴۸۰	۱۰۹,۱۹۵	۲,۴۸	۲۶,۱

پیش بینی جمعیت ایران براساس سناریوی **رشد متوسط** سازمان ملل در سال ۲۰۱۰

سال	تعداد جمعیت (میلیون نفر)	باروری کل	درصد جمعیت ۶۰ سال به بالا
۱۳۸۰	۶۵،۳۴۲	---	۶،۵
۱۳۹۰	۷۳،۹۷۴	۱،۷۷	۷،۵
۱۴۰۰	۸۱،۰۴۵	۱،۴۵	۱۰،۴
۱۴۱۰	۸۴،۴۳۹	۱،۳۴	۱۵،۳
۱۴۲۰	۸۵،۸۹۳	۱،۴۶	۲۲
۱۴۳۰	۸۵،۳۴۴	۱،۶۱	۳۳،۱
۱۴۴۰	۸۱،۶۸۴	۱،۷۳	۳۶،۷
۱۴۵۰	۷۶،۰۱۶	۱،۸۱	۳۷،۷
۱۴۶۰	۷۰،۰۰۲	۱،۸۸	۳۸،۲
۱۴۷۰	۶۵،۳۵۳	۱،۹۴	۳۶،۲
۱۴۸۰	۶۲،۰۵۹	۱،۹۸	۳۴،۷

Source: World Population Prospects (The 2010 Revision), <http://esa.un.org/unpd/wpp/index.htm>

پیش بینی جمعیت ایران بر اساس سناریوی **رشد پایین** سازمان ملل (سال ۲۰۱۰)

سال	تعداد جمعیت (میلیون نفر)	باروری کل	درصد جمعیت ۶۰ سال به بالا
۱۳۸۰	۶۵۳۴۲	—	۶,۵
۱۳۹۰	۷۳۹۷۴	۱,۷۷	۷,۵
۱۴۰۰	۷۸۶۵۷	۱,۰۵	۱۰,۷
۱۴۱۰	۷۸۹۸۵	۰,۸۴	۱۶,۳
۱۴۲۰	۷۷۳۹۲	۰,۹۶	۲۴,۴
۱۴۳۰	۷۳۲۱۴	۱,۱۱	۳۸,۵
۱۴۴۰	۶۵۸۸۰	۱,۲۳	۴۵,۵
۱۴۵۰	۵۶۴۱۴	۱,۳۱	۵۰,۸
۱۴۶۰	۴۶۴۱۷	۱,۳۸	۵۲,۹
۱۴۷۰	۳۷۹۹۸	۱,۴۴	۴۹,۸
۱۴۸۰	۳۱۳۹۷	۱,۴۸	۴۷,۴

پیش بینی تعداد جمعیت ایران (میلیون نفر) بر اساس **۳ سناریوی** سازمان ملل
در سال ۲۰۱۰*

رشد جمعیت کشور بر اساس سه سناریوی			تعداد جمعیت کشور بر اساس سه سناریوی			سال
بالا	متوسط	کم	بالا	متوسط	کم	
			۶۵,۳۴۲	۶۵,۳۴۲	۶۵,۳۴۲	۱۳۸۰
۱,۱۹	۱,۱۹	۱,۱۹	۷۳,۹۷۴	۷۳,۹۷۴	۷۳,۹۷۴	۱۳۹۰
۱,۱۴	۰,۷۹	۰,۴۳	۸۳,۴۳۳	۸۱,۰۴۵	۷۸,۶۵۷	۱۴۰۰
۰,۶۳	۰,۳۱	-۰,۰۴	۸۹,۹۰۸	۸۴,۴۳۹	۷۸,۹۸۵	۱۴۱۰
۰,۵۲	۰,۱۴	-۰,۲۶	۹۴,۷۴۷	۸۵,۸۹۳	۷۷,۳۹۲	۱۴۲۰
۰,۳۸	-۰,۱۵	-۰,۶۷	۹۸,۹۳۲	۸۵,۳۴۴	۷۳,۲۱۴	۱۴۳۰
۰,۰۹	-۰,۵۳	-۱,۱۷	۱۰۰,۴۷۳	۸۱,۶۸۴	۶۵,۸۸۰	۱۴۴۰
۰,۰۳	-۰,۷۷	-۱,۶۶	۱۰۰,۷۲۸	۷۶,۰۱۶	۵۶,۴۱۴	۱۴۵۰
۰,۱۳	-۰,۸۲	-۱,۹۹	۱۰۱,۷۲۳	۷۰,۰۰۲	۴۶,۴۱۷	۱۴۶۰
۰,۳۲	-۰,۶۳	-۱,۹۶	۱۰۴,۵۵۳	۶۵,۳۵۳	۳۷,۹۹۸	۱۴۷۰
۰,۴۶	-۰,۴۹	-۱,۸۷	۱۰۹,۱۹۵	۶۲,۰۵۹	۳۱,۳۹۷	۱۴۸۰

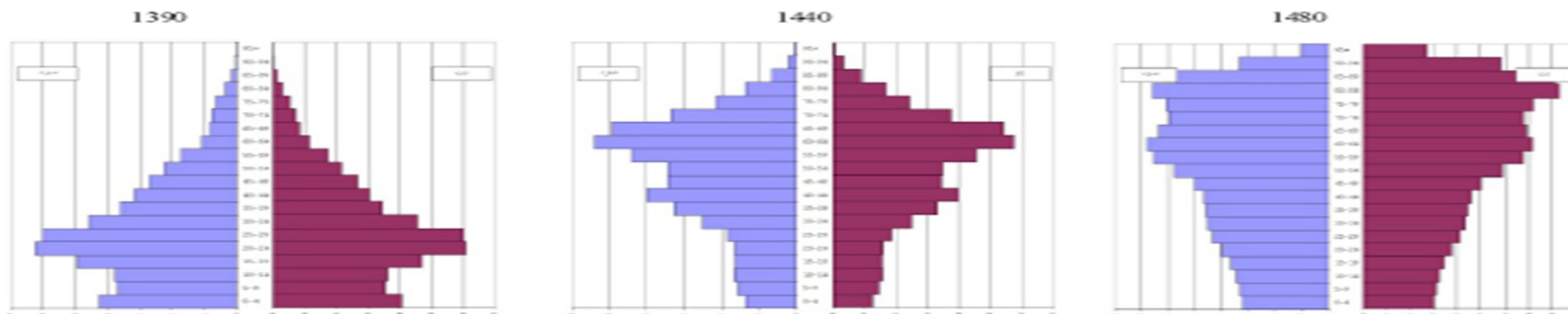
• نتایج پیش بینی های اخیر سازمان ملل در سال ۲۰۱۰ در مورد تحولات باروری نشان می دهد که در هر سه سناریو (پایین، متوسط و بالا) تا سال ۱۴۲۰ سطح باروری ایران به سطح جانشینی افزایش نخواهد یافت.

• تغییرات حجم جمعیت ایران بر اساس سناریوهای سازمان ملل، نیز تا ۱۰۰ سال آینده نشان می دهد که در صورت ادامه روند کنونی کاهش باروری براساس سناریوی حدپایین، جمعیت ایران تا سال ۱۴۳۰ به حدود ۷۳ میلیون نفر با شاخص سالخوردگی ۳۸/۵ درصد، در سال ۱۴۴۵ به حدود ۶۱ میلیون نفر با شاخص سالخوردگی ۴۷/۵ درصد و تا سال ۱۴۸۰ به حدود ۳۱ میلیون نفر با شاخص سالخوردگی ۴۷/۴ درصد کاهش خواهد یافت.

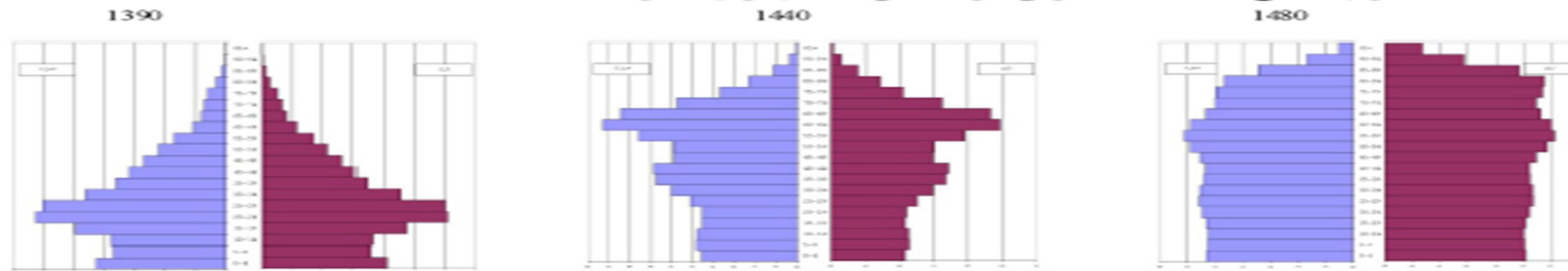
• همچنین در صورت تحقق الگوی رشد متوسط جمعیت ایران تا سال ۱۴۴۵ به حدود ۷۹ میلیون نفر با شاخص سالخوردگی ۳۶/۹ درصد، سپس تا سال ۱۴۸۰ به ۶۲ میلیون نفر (با شاخص سالخوردگی ۳۴/۷ درصد) کاهش خواهد یافت.

هرم های سنی جمعیت ایران براساس سه سناریوی رشد

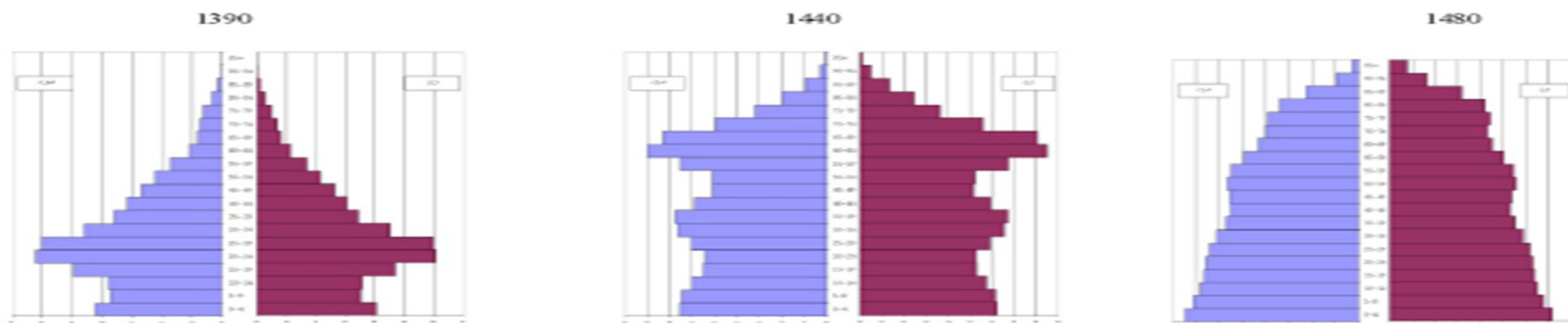
الف) هرم سنی جمعیت ایران براساس سناریوی پایین



ب) هرم سنی جمعیت ایران براساس سناریوی متوسط



ج) هرم سنی جمعیت ایران براساس سناریوی بالا



تحولات جمعیتی کشورهای منتخب دنیا بر اساس چهار سناریوی ثابت، متوسط، بالا و پایین در سال ۲۰۰۹ (U.N,2009)

کشور	سال	سناریوی رشد کم	سناریوی رشد متوسط	سناریوی رشد بالا	سناریوی رشد ثابت
ایران	۱۳۹۰	۷۳/۹۷۴	۷۳/۹۷۴	۷۳/۹۷۴	۷۳/۹۷۴
	۱۴۸۰	۳۱/۳۹۷	۶۲/۰۵۴	۱۰۹/۱۹۵	۷۷/۹۹۶
آمریکا	۱۳۹۰	۳۱۰/۳۸۴	۳۱۰/۳۸۶	۳۱۰/۳۸۴	۳۱۰/۳۸۴
	۱۴۸۰	۳۱۰/۶۵۴	۴۷۸/۰۲۶	۷۰۵/۵۶۳	۴۷۲/۲۶۰
آلمان	۱۳۹۰	۸۲/۳۰۲	۸۲/۳۰۲	۸۲/۳۰۲	۸۲/۳۰۲
	۱۴۸۰	۴۳/۰۰۶	۷۰/۳۹۲	۱۰۸/۶۲۹	۴۴/۴۵۴
انگلیس	۱۳۹۰	۶۲/۰۳۶	۶۲/۰۳۶	۶۲/۰۳۶	۶۲/۰۳۶
	۱۴۸۰	۴۶/۹۰۶	۷۵/۶۷۶	۱۱۵/۵۷۵	۶۴/۱۶۹
فرانسه	۱۳۹۰	۶۲/۷۸۷	۶۲/۷۸۷	۶۲/۷۸۷	۶۲/۷۸۷
	۱۴۸۰	۵۱/۳۱۷	۸۰/۲۸۸	۱۱۹/۹۴۷	۷۴/۶۴۹
ژاپن	۱۳۹۰	۱۲۶/۵۳۶	۱۲۶/۵۳۶	۱۲۶/۵۳۶	۱۲۶/۵۳۶
	۱۴۸۰	۵۵/۲۱۳	۹۱/۳۳۰	۱۴۱/۷۴۹	۵۶/۸۴۶

۳. کاهش جمعیت در سن کار

تحولات درصد جمعیت در سن کار (۶۴-۱۵ ساله) در ایران تا سال ۱۴۰۵

روستایی	شهری	جمعیت کل	سال
۶۵,۸۴	۷۱,۵۲	۶۹,۷۳	۱۳۸۵
۶۸,۰۳	۷۲,۲۹	۷۰,۹۶	۱۳۹۰
۶۷,۲۰	۷۱,۰۹	۶۹,۸۸	۱۳۹۵
۶۶,۱۸	۶۹,۶۴	۶۸,۵۴	۱۴۰۰
۶۷,۸۵	۷۰,۲۸	۶۹,۴۷	۱۴۰۵
+۳,۰۵	-۱,۷۳	-۰,۳۷	تغییرات به درصد

منبع: زنجان و دیگران، ۱۳۸۹

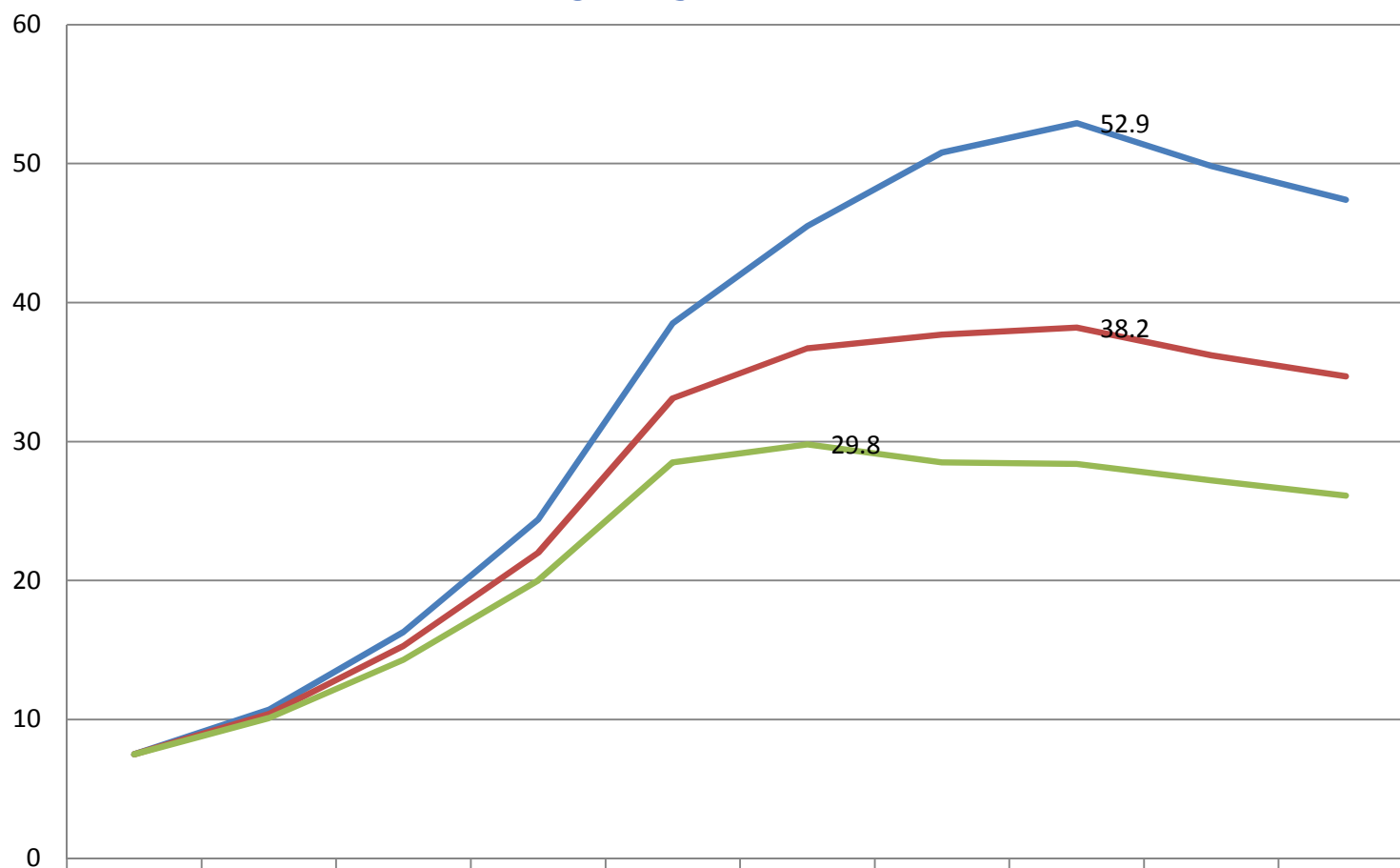
۴. سالمندی جمعیت

تحولات جمعیت ۶۰ سال به بالا تا افاق سال ۱۴۰۵

سال	۱۳۸۵	۱۴۰۵	کل مرد و زن (از هر ۱۰۰۰ نفر)	درصد افزایش در فاصله ۱۳۸۵-۱۴۰۵
کل کشور (یک میلیون)	۵۱۲۱	۱۰۰۴۸	+۴۹۲۷	۹۶/۲
شهری	۳۲۷۹	۷۶۳۱	+۴۳۵۲	۱۱۰/۳
روستایی	۱۸۴۲	۲۴۱۷	+۵۷۵	۸۳/۱۸

منبع: زنجانی، حبیب‌اله، و دیگران، ۱۳۸۹

پیش بینی جمعیت بالای ۶۰ سال ایران بر اساس سناریوی رشد پایین ، متوسط و بالا سازمان ملل (سال ۲۰۰۹)



	1390	1400	1410	1420	1430	1440	1450	1460	1470	1480
— درصد جمعیت ۶۰ به بالا (رشد پایین)	7.5	10.7	16.3	24.4	38.5	45.5	50.8	52.9	49.8	47.4
— درصد جمعیت ۶۰ به بالا (رشد متوسط)	7.5	10.4	15.3	22	33.1	36.7	37.7	38.2	36.2	34.7
— درصد جمعیت ۶۰ به بالا (رشد بالا)	7.5	10.1	14.3	20	28.5	29.8	28.5	28.4	27.2	26.1

مراحل سالمندی جمعیت و مدت زمان عبور از یک مرحله به مرحله بعدی

مدت زمان عبور از یک مرحله به مرحله دیگر	مرحله سوم فوق سالمندی(انفجار سالمندان)(+۲۱٪)		مرحله دوم سالمند شده (۱۴-۲۱٪)	مرحله اول سالمندشدن (۷-۱۴٪)	کشورها	ردیف
	مرحله اول به دوم	مرحله دوم به سوم				
۱۵	۲۵	۲۰۱۰	۱۹۹۵-۲۰۱۰	۱۹۷۰-۱۹۹۵	ژاپن	۱
۴۵	۴۰	۲۰۱۵	۱۹۷۰-۲۰۱۵	۱۹۴۰-۱۹۷۰	آلمان	۲
۳۰	۶۰	۲۰۲۰	۱۹۹۰-۲۰۲۰	۱۹۴۰-۱۹۹۰	فرانسه	۳
۵۵	۴۵	۲۰۳۰	۱۹۷۵-۲۰۳۰	۱۹۴۰-۱۹۷۵	بریتانیا	۴
۱۰	۱۵	۲۰۲۵	۲۰۱۵-۲۰۲۵	۲۰۰۰-۲۰۱۵	کره جنوبی	۵
۱۰	۲۰	۲۰۵۰	۲۰۴۰-۲۰۵۰	۲۰۲۰-۲۰۴۰	ایران	۶
۱۵	۲۵	۲۰۵۵	۲۰۴۰-۲۰۵۵	۲۰۱۵-۲۰۴۰	ترکیه	۷
۲۰	۳۰	۲۰۷۰	۲۰۵۰-۲۰۷۰	۲۰۲۰-۲۰۵۰	مصر	۸
۲۵	۴۰	۲۰۸۵	۲۰۶۰-۲۰۸۵	۲۰۴۰-۲۰۶۰	پاکستان	۹

✓ بیست و ششمین کنفرانس بین المللی جمعیت در بوسان کره جنوبی در سال ۲۰۱۳ برگزار می شود. حدود ۲۰۰۰ نفر از متخصصان سراسر جهان در این شهر گرد هم می آیند تا در مورد مسائل مهم بهداشتی و جمعیتی جهان به بحث و تبادل نظر پردازند.

✓ نشستهای مختلفی در نظر گرفته شده است که در یکی از مهمترین آنها قرار است کارشناسان تجربیات خود را در زمینه مسئله باروری پایین و سالمندی جمعیت که از جمله مسائل مهم جمعیتی کشور کره جنوبی است به اشتراک بگذارند.

۵. افزایش مهاجرت‌های بین‌المللی و تغییرات هویتی و فرهنگی

- در اثر کاهش باروری، جمعیت در سن کار کاهش یافته و کشورها برای تأمین نیروی کار خود سیاست‌های **مهاجرپذیری** را در پیش می‌گیرند.
- مهاجران وارده شده به هر کشور **ساختار فرهنگی و اجتماعی** آن را دچار تغییرات اساسی می‌کند.

(ب) چالش‌های فرهنگی-اجتماعی

(۱) بحران ساختاری خانواده

(۲) شکاف‌های نسلی در اثر بهم خوردن توازن جمعیت نسل‌ها

(۳) جمع شدن چترهای حمایتی خانواده از سالمندان

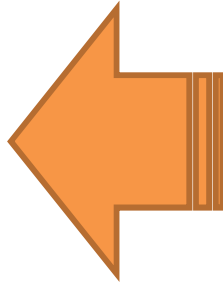
(۴) کاهش تدریجی سرمایه اجتماعی

(۱) بحران ساختاری خانواده

زمانی که جوامع وارد دومین انتقال جمعیتی می‌شوند، نظام ارزشی و نگرشی آنها به ویژه در زمینه ازدواج، تشکیل خانواده و ارزش فرزندان تغییرات اساسی می‌یابد، در این مرحله شکل سنتی تشکیل خانواده، تعریف سنتی نقش زنان و مردان در خانه و تعهدات و قیود خانوادگی نیز تغییر خواهد کرد، و این بعلاوه حضور بیشتر زنان در آموزش و اشتغال و شیوع ارزشهای اجتماعی طبقه متوسط غرب در جوامع در حال توسعه است.

بحران ساختاری خانواده

بحران ساختاری
خانواده



- افزایش سن ازدواج،
- تمایل کمتر به تشکیل خانواده
- افزایش ناسازگاری‌های زوجین
- افزایش طلاق
- کاهش نرخ شیوع ازدواج
- افزایش نرخ مجرد قطعی
- تمایل کمتر برای داشتن فرزند

(۲) شکاف های نسلی در اثر بهم خوردن توازن جمعیت نسل ها،

❖ در مراحل پایانی گذار جمعیتی با افزایش تعداد جمعیت سالمند مواجه خواهند شد، و کاهش جمعیت در سنین میانی و جوانتر، بخش عظیمی از جمعیت های سالمند بدون پشتوانه خانوادگی و حمایت بین نسلی خواهند ماند.

❖ اما اگر سطح باروری مطلوب باشد، نه تنها حمایت های بین نسلی خانوادگی تقویت خواهد شد، بلکه فشار اقتصادی کمتری بر بخش های تأمین اجتماعی، صندوق های بازنشستگی وارد خواهد آمد.

در گذار دوم جمعیتی:

بهم خوردن توازن جمعیتی نسل ها از یک سو و از سوی دیگر تغییرات هنجارهای فرهنگی و ترویج عقلانیت اقتصادی مسئله شکاف نسلی را تشدید خواهد کرد

۳) جمع شدن چترهای حمایتی خانواده از سالمندان

- ❖ یکی از کارکردهای اصلی خانواده در گذشته حمایت از اعضاء بویژه سالمندان بوده است. اما در دوره گذار دوم چترهای حمایتی خانواده به تدریج جمع می شود.
- ❖ امروزه در بسیاری از کشورهای توسعه یافته، خانواده به یک منبع ثانویه برای حمایت از سالمندان تبدیل شده است.
- ❖ نمونه: در سال ۱۹۲۰ در ایالات متحده آمریکا، سهم جمعیت بیوه زنان سالمند که با فرزندان شان زندگی می کرده اند؛ ۶۷٪ بوده که به ۲۰٪ در سال ۱۹۹۰ کاهش یافت.
- ❖ تنها ۲/۷ درصد از جمعیت واقع در سنین ۶۰ سال به بالا در آمریکا حمایت فرزندان خود را به عنوان منبع مهم درآمد در سال ۲۰۰۱ ذکر کرده اند.
- ❖ در ژاپن، جایی که حمایت بین نسلی بطور سنتی نقش مهمتری را بازی میکند، قسمتی از جمعیت ۶۰ ساله و بالاتر که فرزندان شان را بعنوان منبع اصلی حمایت ذکر کرده بودند از ۲۹/۸٪ در سال ۱۹۸۱ به ۱۲٪ در سال ۲۰۰۱ افت کرده است.

۴) کاهش تدریجی سرمایه اجتماعی

❖ پاتنام (۱۹۹۳) تمام ویژگی های اجتماعی نهادها و سازمان ها از قبیل اعتماد، هنجارها و شبکه های اجتماعی را سرمایه اجتماعی نامیده است، سرمایه اجتماعی محصول جانبی دیگر فعالیت های اجتماعی می باشد.

کولمن سرمایه اجتماعی را قدرت و توانایی مردم برای برقراری ارتباط با یکدیگر می داند

در گذار دوم جمعیتی فاصله گرفتن تدریجی افراد از شبکه های اجتماع محور؛ ماهیت سرمایه اجتماعی تغییر خواهد کرد، ترویج روابط عاطفی فردگرایانه، انسجام اجتماعی و سرمایه شبکه های اجتماعی را به شدت کاهش می دهد.

ج) چالش‌های اقتصادی

ریشه کنونی بحران اقتصادی غرب چیست؟

- ❖ یکی از عوامل اصلی رکود اقتصادی کنونی در غرب که نمودها و علائم آن در بسیاری از کشورهای اروپائی و آمریکای شمالی از اواخر دهه ۱۹۹۰ مشخص بود، تجربه تغییرات جمعیتی در این کشورها طی ۵۰ سال گذشته قلمداد شده است.
- ❖ از نگاه جمعیت‌شناسی، یک جمعیت در حال رشد و جوان احتیاج بیشتری به کالا و خدمات دارد. علاوه بر آن افزایش تقاضا برای امکانات، مسکن، املاک و مستغلات در این جوامع بیشتر می‌شود. به عبارت دیگر گسترش بازار بر خلاف عصر حاضر با حداقل هزینه اتفاق خواهد افتاد.
- ❖ با افزایش نیازهای متعدد جمعیت در حال رشد، باید مردم بیشتری هم بکار گرفته شوند تا کالاها، خدمات و نیازهای جمعیتی را تدارک بینند.

❖ کشورهای اروپائی در دهه‌های ۱۹۸۰ و ۱۹۹۰ این وضعیت جمعیتی را تجربه نموده‌اند، اما سال ۲۰۰۰ میلادی با سال‌های پایان نسل انفجار موالید (۱۹۶۶-۱۹۴۷) در اروپا مقارن بود.

❖ در واقع سطح باروری نسل انفجار موالید (Baby Boom) بسیار کمتر از والدین شان بود. و لذا بازار با سیر نزولی و کاهنده تقاضا مواجه شد، جمعیت متقاضی کالاهای اساسی از جمله مسکن وامکان رفاهی کاهش یافت.

❖ این تغییر جمعیتی از دیدگاه برخی جمعیت‌شناسان و اقتصاددانان به‌عنوان یکی از عوامل مؤثر در ایجاد بحران اقتصادی قرن اخیر در اقتصاد آمریکا و اروپا قلمداد شده است.

(د) چالش‌های سیاسی – امنیتی

برژینسکی

سیاستمدار کهنه کار و مشاور امنیت ملی سابق آمریکا

«از فکر کردن به حمله پیشدستانه علیه تاسیسات هسته‌ای ایران

اجتناب کنید و گفت و گوها با تهران را حفظ کنید، بالاتر از همه

بازی طولانی مدتی را انجام دهید، چون زمان، آمارهای

جمعیتی و تغییر نسل در ایران به نفع رژیم کنونی نیست».

(مصاحبه جerald سيب، دبیر روزنامه آمریکایی «وال استریت ژورنال» با برژینسکی، مارچ ۲۰۰۹).

مصادق عینی: مذاکره برای مذاکره در پرونده هسته‌ای ایران

برژینسکی

سیاستمدار کهنه کار و مشاور امنیت ملی سابق آمریکا



• از فکر کردن به حمله
پیشدستانه علیه تاسیسات
هسته ای ایران اجتناب کنید و
گفت و گوها با تهران را حفظ
کنید، بالاتر از همه بازی
طولانی مدتی را انجام دهید،
چون زمان، **آمارهای جمعیتی**
و **تغییر نسل** در ایران به نفع
رژیم کنونی نیست.»

نشست بیلدربرگ طراحی مقدمات جنگ بزرگ در خاورمیانه

تشدید نسل کشی و کاهش جمعیت جهان (خرداد ماه ۱۳۹۰ در سنت موریتس سوئیس)

❖ بیلدربرگ «حکومت در سایه جهان»، یکی از سه ضلع سازمان نئوماسونی مخفی است که با گرد هم آوردن مجموعه ای از صاحبان قدرت و ثروت در تلاش برای در اختیار گرفتن اهرم های سیاسی، اقتصادی و تبلیغاتی جهان است.

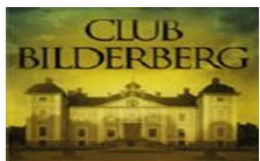
❖ این سازمان هر سال سه نشست برگزار می کند:

❖ «مسائل اقتصادی» در اجلاس داووس،

❖ «مسائل اطلاعاتی و امنیتی» در گردهمایی «مونیک»

❖ و «مسائل سیاسی» در نشست بیلدربرگ

یکی از مراکز مهم تصمیم گیری در غرب



کلوپ بیلدربرگ

موضوع فعالیت

پیاده سازی استعمار پسا نو حکومت جهانی براساس سرمایه و حاکمیت صاحبان سرمایه
دموکراتورشیپ: دیکتاتوری سرمایه داری که به صورت فرا ملیتی عمل می کند.

سال تاسیس

فکر و ایده بالا از سال ۱۸۰۰ میلادی بعد از دوران استعماری توسط پاره ای از یهودیان سرمایه دار طرح شد اما این کلوپ از اول قرن ۱۹ کار خود را شروع کرد. اولین جلسه رسمی که خبر آن به بیرون درز کرد، سال ۱۹۵۴ در هتل بیلدربرگ هلند بود.

موسسین و مدیران

این کلوپ توسط **سیل رودس** سرمایه دار انگلیسی بنا گذاشته شد اما قائم مقام وی **لرد ناتان رات چیلد** بخش های اصلی را مدیریت می کرد. اکثر خانواده های سلطنتی اروپا، سرمایه داران بزرگ و سیاستمداران مشهور عضو و یا مدیران این کلوپ می باشند.

بعضی از اقدامات



۱. ایجاد نظام پولی و بانکی جهانی و مدیریت بر آن
۲. طراحی و ایجاد ناتو
۳. پرورش، معرفی، حمایت و هدایت بیش از ۸۵٪ از سیاستمداران و رهبران اروپا و آمریکا
۴. طراحی و ایجاد بازار مشترک اروپا
۵. تاسیس انجمن روابط خارجی در ایالات متحده آمریکا و کنترل آن
۶. تاسیس موسسه سلطنتی وقایع بین الملل در بریتانیا
۷. تصمیم گیری برای جنگ در افغانستان و عراق

مهمترین برنامه کاری حکومت نامرئی جهان:
انجمن سیاسی و اقتصادی جهان

الف- بهار عربی

ب- سانسور اینترنتی

ج- به درازا کشیدن بحران اقتصادی

د- تعیین رئیس جدید صندوق بین المللی پول

ه- افزایش جنگ و کشتار و نسل کشی

❖ ایجاد جنگ در خاورمیانه یکی از مهمترین برنامه‌های بیلدبرگ است. آنها معتقدند که جمعیت جهان بسیار زیاد شده و فقط جنگ می‌تواند تا حدودی این مشکل را چاره کند.

❖ کشتار و نابودی انسان و دامن زدن به مرگ و میر در فرقه‌های ماسونی از جمله بیلدبرگ جزء اصول اصلی است تا جمعیت جهان کاهش یابد.

کاهش قدرت بازدارندگی؛ کاهش توان انسانی نیروی نظامی

❖ در کشورهای صنعتی، از جمله استرالیا و کانادا، مشکلات راهبردی ناشی از کاهش نرخ باروری به اتخاذ سیاست‌هایی در جهت افزایش جمعیت منجر شد.

❖ در جنگ جهانی اول نخست‌وزیر استرالیا، ویلیام (بیلی) هاگز، مردم کشورش را در زمینه انقطاع نسل هشدار داد، و آنها را به زاد و ولد بیشتر تشویق نمود.

❖ در جنگ جهانی دوم نخست‌وزیر استرالیا (کورتین) هشدار داد که کشور استرالیا برای حفظ امنیت خود، همانند آسیای پرجمعیت، به یک جمعیت ۳۰ میلیونی نیاز دارد.

❖ در سال ۱۹۳۰ سیاستمداران فرانسوی به این نتیجه رسیدند که به دلیل کاهش جمعیت‌شان، نیازمند احیای تسلیحات مدرن نظامی و در نتیجه کنار گذاشتن استفاده از تسلیحات خط ماگینوت (Maginot Line) هستند. پائول رینولد، وزیر دولت وقت فرانسه، با تأکید بر این نکته که "تنها یک عامل وجود دارد که بر همه موارد مسلط است و آن عامل جمعیت است"، به بحث درباره بکارگیری تسلیحات مدرن پرداخت.

❖ مشکلاتی از این دست تنها منحصر به فرانسه نبود. طی دهه ۱۹۳۰، آلمان به رهبری نازیسم و اتحاد جماهیر شوروی به رهبری استالین به دلایل کاملاً نظامی و راهبردی، سیاست‌هایی قوی در جهت افزایش نرخ باروری اتخاذ کردند.

❖ در آمریکا تلاش می‌شد تا چنین مسائلی پنهان بماند. معدودی از حامیان آن (پنهان کاری عمدتاً از راست‌های جدید)، بر این عقیده بودند که غرب، هم به لحاظ شرایط نظامی و هم اقتصادی در حال «خودکشی تدریجی جمعیتی» (Demographic suicide) است.

❖ از پر طرفدارترین این دیدگاه «بن واتین برگ»، روزنامه‌نگار محافظه‌کار سیاسی یکی از بنگاه‌های اقتصادی آمریکا، در کتابی تحت عنوان «قحطی تولد» که خود نویسنده از آن با نام «نشانه‌های هشداردهنده» یاد می‌کند، معتقد است که سطح باروری بالا در بسیاری از کشورهای کمونیستی صنعتی جهان تا ۲۰۸۵ منجر به برتری و سلطه آنها بر غرب خواهد شد.
(Poston & Micklin, 2005:725).

نتایج پیش بینی شاخص های جمعیتی ایران براساس سناریوی رشد آهسته باروری

(از ۱/۸ فرزند به حدود ۲/۵ فرزند) بین سال های بین سال های ۱۳۸۵ تا ۱۴۲۵

سال پیش بینی	تعداد جمعیت	میزان رشد جمعیت	زمان لازم برای دو برابر شدن جمعیت	میزان خام موالید	میزان خام مرگ و میر	میزان باروری کل	میزان تجدید نسل ناخالص	میزان تجدید نسل خالص	میزان امید زندگی
۱۳۸۵	۷۰.۵۰	۱.۲۱	۵۷.۸	۱۸.۶	۶.۵	۱.۸	۰.۸۸	۰.۸۴	۷۰.۴
۱۳۹۰	۷۴.۶۰	۱.۰۴	۶۷.۱	۱۶.۶	۶.۲	۱.۵۵	۰.۷۶	۰.۷۳	۷۱.۷
۱۳۹۵	۷۸.۶۰	۱.۰۱	۶۸.۹	۱۶.۲	۶.۱	۱.۶۸	۰.۸۲	۰.۸۰	۷۲.۸
۱۴۰۰	۸۲.۳۰	۰.۸۴	۸۲.۵	۱۴.۶	۶.۲	۱.۸۲	۰.۸۹	۰.۸۷	۷۳.۹
۱۴۰۵	۸۵.۴۳	۰.۶۹	۱۰۰.۸	۱۳.۴	۶.۵	۱.۹۵	۰.۹۵	۰.۹۳	۷۴.۹
۱۴۱۰	۸۸.۳۱	۰.۶۵	۱۰۷.۲	۱۳.۵	۷.۱	۲.۰۹	۱.۰۲	۱	۷۵.۹
۱۴۱۵	۹۱.۲۱	۰.۶۴	۱۰۷.۹	۱۴.۲	۷.۸	۲.۲۲	۱.۰۸	۱.۰۷	۷۶.۸
۱۴۲۰	۹۴.۱۶	۰.۶۲	۱۱۱.۳	۱۴.۷	۸.۵	۲.۳۶	۱.۱۵	۱.۱۴	۷۷.۸
۱۴۲۵	۹۶.۹۶	۰.۵۵	۱۲۵.۳	۱۴.۹	۹.۴	۲.۴۹	۱.۲۲	۱.۲۱	۷۸.۵

❖ چون مسئله رشد جمعیت یک مسئله ساختاری است، به تدریج و همراه با تغییرات در ساختار اجتماعی، فرهنگی و اقتصادی جامعه امکان تغییر سطح باروری بوجود می‌آید، بنابراین امکان افزایش جمعیت صرفاً با بسته‌های تشویقی، بدون ایجاد تغییرات ساختاری وجود ندارد.

❖ با فرض مؤثر بودن بسته‌های تشویقی دولت، جدول فوق تنظیم شده است، همانطور که ملاحظه می‌شود در سال ۱۴۱۰ باروری کل به حدود ۲/۱ (سطح جانشینی) می‌رسد و پیش‌بینی می‌شود در سال ۱۴۲۵ به ۲/۵ فرزند افزایش یابد. بنابراین به هیچ وجه صرفاً مشوق‌های جمعیتی، باعث افزایش افسار گسیخته جمعیت نخواهد گردید.

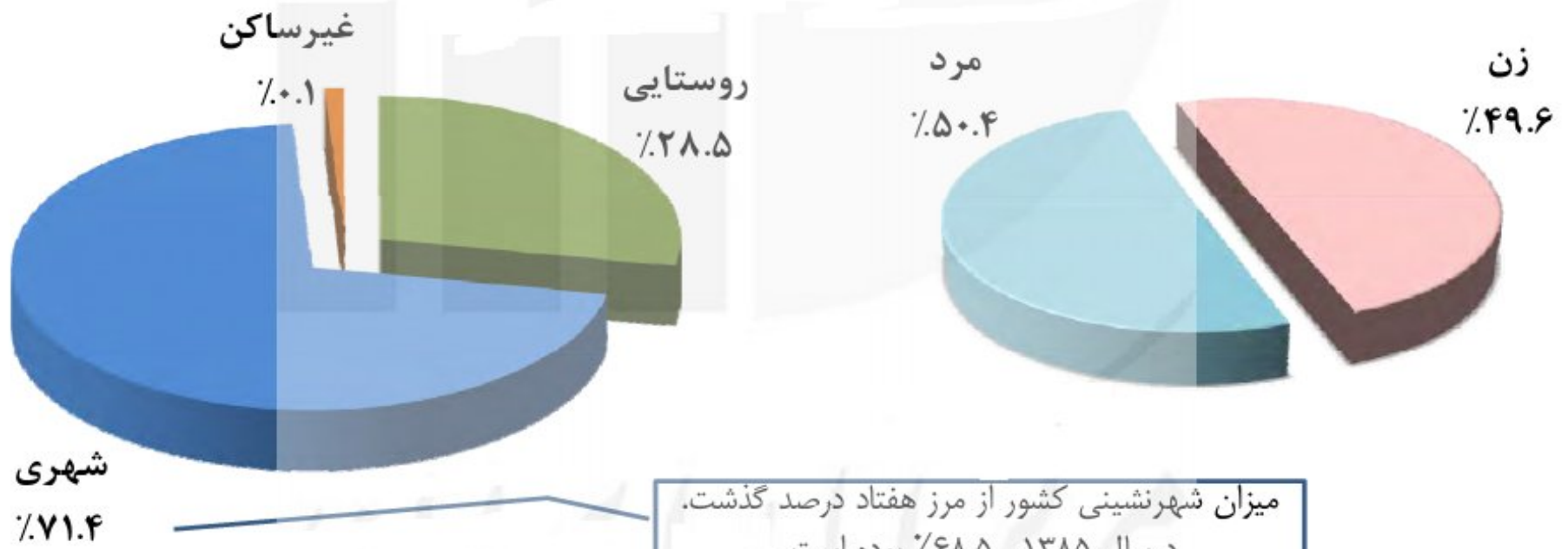
❖ مشکل کشورهای در حال توسعه مانند کشور ما سرعت رشد جمعیت نیست، بلکه کندی رشد اقتصادی است.

❖ آنچه مانع این رشد است نه افزایش جمعیت است نه کمبود سرمایه ، بلکه شیوه تفکر، ارزش‌ها و عاداتی که مانع بوجود آمدن نظام اقتصادی اجتماعی و سیاسی مناسب با توسعه می‌گردد.

❖ نیروی انسانی در توسعه یک امر مثبت است ولی این که شما چقدر بتوانید از این نیروی انسانی استفاده کنید، مهم‌تر است. پس مشکل، تعداد نیروی انسانی نیست بلکه این مهم است که چطور از این نیروی انسانی استفاده کرده و آن را مدیریت کنیم.

تعداد جمعیت بر اساس سرشماری عمومی نفوس و مسکن ۱۳۹۰:

۷۵,۱۴۹,۶۶۹



میزان شهرنشینی کشور از مرز هفتاد درصد گذشت.
در سال ۱۳۸۵، ۶۸.۵٪ بوده است.

جمعیت و خانوار: ۱۳۵۵-۱۳۹۰

سال	جمعیت	مرد	زن	نسبت جنسی	خانوار	بعد خانوار
۱۳۹۰	۷۵,۱۴۹,۶۶۹	۳۷,۹۰۵,۶۶۹	۳۷,۲۴۴,۰۰۰	۱۰۲	۲۱,۱۸۵,۶۴۷	۳.۵۵
۱۳۸۵	۷۰,۴۹۵,۷۸۲	۳۵,۸۶۶,۳۶۲	۳۴,۶۲۹,۴۲۰	۱۰۴	۱۷,۵۰۱,۷۷۱	۴.۰۳
۱۳۷۵	۶۰,۰۵۵,۴۸۸	۳۰,۵۱۵,۱۵۹	۲۹,۵۴۰,۳۲۹	۱۰۳	۱۲,۳۹۸,۲۳۵	۴.۸۴
۱۳۶۵	۴۹,۴۴۵,۰۱۰	۲۵,۲۸۰,۹۶۱	۲۴,۱۶۴,۰۴۹	۱۰۵	۹,۶۷۳,۹۳۱	۵.۱۱
۱۳۵۵	۳۳,۷۰۸,۷۴۴	۱۷,۳۵۶,۳۴۷	۱۶,۳۵۲,۳۹۷	۱۰۶	۶,۷۱۱,۶۲۸	۵.۰۲

میانگین سنی جمعیت کشور به تفکیک جنس: ۱۳۵۵-۱۳۹۰

شرح	۱۳۵۵	۱۳۶۵	۱۳۷۵	۱۳۸۵	۱۳۹۰
مرد و زن	۲۲.۴	۲۱.۷	۲۴.۰۳	۲۷.۹۷	۲۹.۸۶
مرد	۲۲.۶	۲۱.۹	۲۴.۱۵	۲۷.۹۸	۲۹.۷۰
زن	۲۲.۲	۲۱.۶	۲۳.۹	۲۷.۹۵	۳۰.۰۳

میانگین سنی، متوسط سن افراد یک جامعه است.

امید به زندگی به تفکیک جنس:

۱۳۸۵-۱۳۹۰

۱۳۸۵		۱۳۹۰		سال و جنس
زن	مرد	زن	مرد	
۷۳.۱	۷۱.۱	۷۴.۶	۷۲.۱	امید به زندگی

درصد خانوار بر حسب تعداد افراد خانوار: ۱۳۸۵-۱۳۹۰

سال	۱ نفر	۲ نفر	۳ نفر	۴ نفر	۵ نفر و بیشتر
۱۳۹۰	۷.۱	۱۸.۴	۲۷.۱	۲۶.۳	۲۱.۰
۱۳۸۵	۵.۲	۱۵.۳	۲۲.۹	۲۴.۴	۳۲.۲

درصد خانوار بر حسب جنس سرپرست خانوار: ۱۳۵۵-۱۳۹۰

جنس	۱۳۵۵	۱۳۶۵	۱۳۷۵	۱۳۸۵	۱۳۹۰
مرد	۹۲.۷	۹۲.۹	۹۱.۶	۹۰.۵	۸۷.۹
زن	۷.۳	۷.۱	۸.۴	۹.۵	۱۲.۱

جمعیت ۱۰ ساله و بالاتر کشور بر حسب وضع زناشویی:

۱۳۸۵-۱۳۹۰

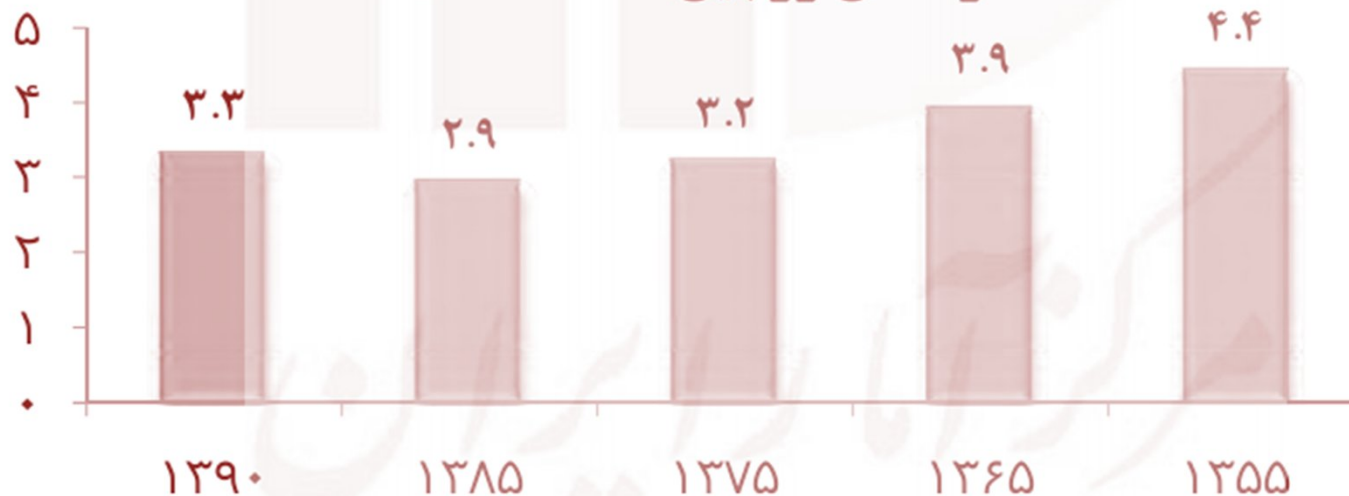
سال و جنس	دارای همسر	بی همسر به دلیل فوت همسر	بی همسر به دلیل طلاق	هرگز ازدواج نکرده	اظهار نشده
مرد	۶۰.۰	۱.۰	۰.۷	۳۸.۰	۰.۲
زن	۶۱.۰	۷.۴	۱.۴	۳۰.۲	۰.۰
مرد	۵۴.۶	۱.۰	۰.۵	۴۳.۴	۰.۵
زن	۵۶.۷	۶.۵	۰.۹	۳۵.۴	۰.۶

میانگین سن در اولین ازدواج به تفکیک جنس:

۱۳۵۵-۱۳۹۰

جنس	۱۳۵۵	۱۳۶۵	۱۳۷۵	۱۳۸۵	۱۳۹۰
مرد	۲۴.۱	۲۳.۸	۲۵.۶	۲۶.۲	۲۶.۷
زن	۱۹.۷	۱۹.۹	۲۲.۴	۲۳.۳	۲۳.۴

تفاوت سن زوجین: ۱۳۵۵-۱۳۹۰



تغییرات جمعیت در سال ۸۵ و ۹۰

توسط رشد سالانه (درصد)	افزایش دوره		جمعیت	سال
	نسبی (درصد)	مطلق		
۱/۶۲	۱۷/۴	۱۰/۴۴۰/۲۹۴	۷۰۴۹۵۷۸۲	کل ۱۳۸۵
۱/۲۹	۶/۶	۴/۶۵۳/۸۸۷	۷۵۱۴۹۶۶۹	۹۰
۲/۷۴	۳۱/۱	۱۱۴۴۲۱۷۵	۴۸/۲۵۹/۹۶۴	نقاط شهری ۸۵
۲/۱۴	۱۱/۱۶	۵۳۸۶۶۹۷	۵۳/۶۴۶/۶۶۱	۹۰
-۰/۴۰	-۳/۹	-۸۹۵۱۹۲	۲۲۱۳۱۱۰۱	نقاط روستایی ۸۵
-۰/۶۳	-۳/۱	-۶۸۴۳۱۸	۲۱۴۴۶۷۸۳	۹۰

تغییرات واحدهای مسکونی در سال های ۸۵ و ۹۰

افزایش		واحدهای مسکونی معمولی	سال
نسبی (درصد)	مطلق		
۴۷/۳	۵۰۸۹۸۱۴	۱۵/۸۵۹/۹۲۶	۸۵
۲۵/۸	۴۰۹۴۸۷۲	۱۹/۹۵۴/۷۰۸	۹۰

بعد خانوار

بُعد خانوار	خانوار	درصد زن	درصد مرد	مرد و زن	کل
۴/۰۳	۱۷۵۰۱۷۷۱	۴۹/۱	۵۰/۹	۷۰۴۹۵۷۸۲	۸۵
۳/۵۵	۲۱/۱۸۵/۶۲۴	۴۹/۶	۵۰/۴	۷۵۱۴۹۶۶۹	۹۰

توزیع نسبی جمعیت بر حسب گروه‌های عمده سنی به تفکیک استان در سال ۹۰ (درصد)

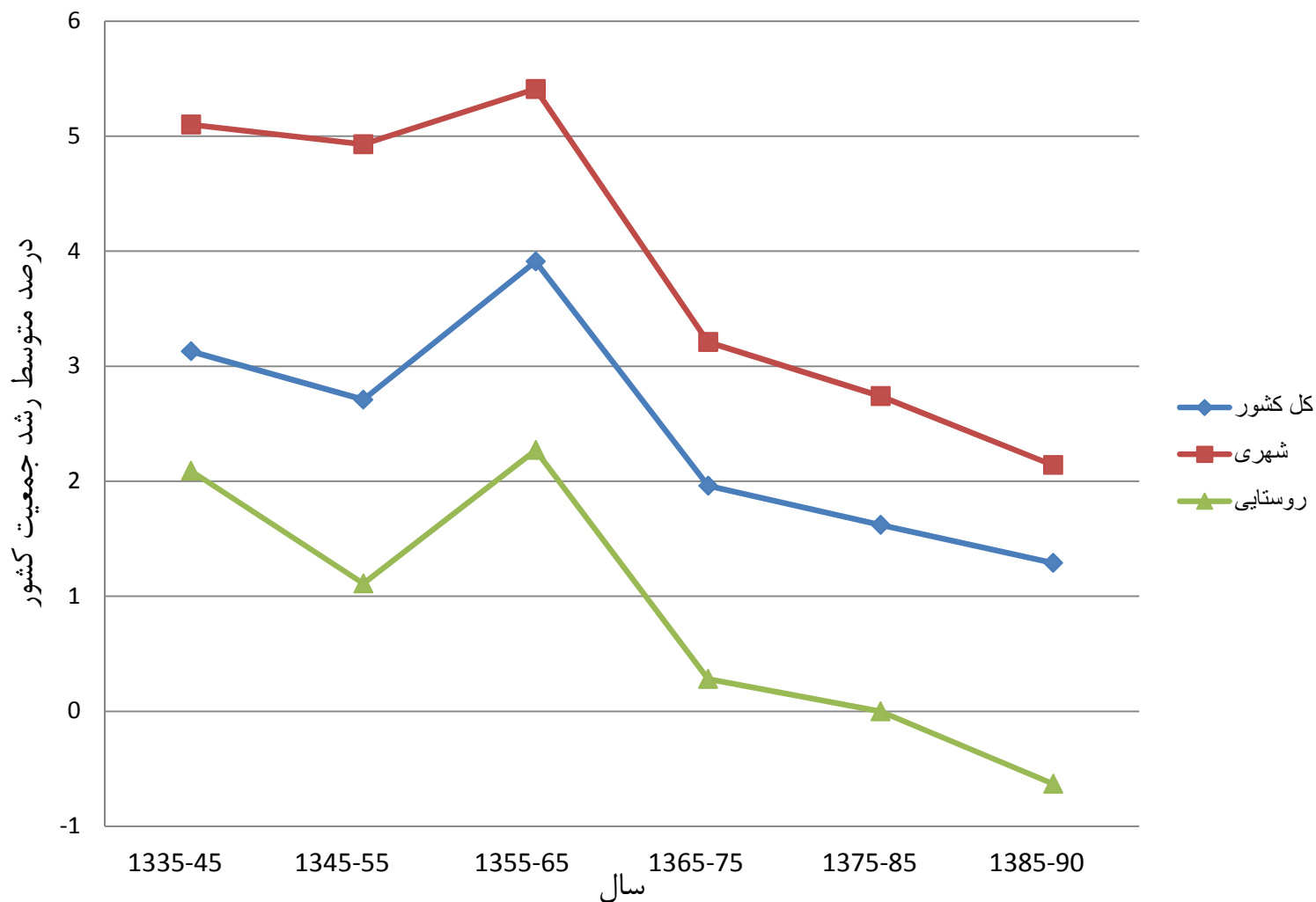
کل	جمع	۰ تا ۲۴ ساله	۱۵ تا ۶۴ ساله	۶۵ ساله و بیش‌تر
	۱۰۰	۲۳/۴	۷۰/۹	۵/۷
شهری	۱۰۰	۲۲/۳	۷۲/۳	۵/۴
روستایی	۱۰۰	۲۶/۱	۶۷/۴	۶/۵

٩٠		٨٥		
درصد	تعداد	درصد	تعداد	
٨/٧٩	٦/٦٠٧/٠٤٣	١٢/٣٨	٨/٧٢٦/٧٦١	١٥-١٩ ساله
١١/٢٠	٨/٤١٤/٤٩٧	١٢/٧٨	٩/٠١١/٤٢٢	٢٠-٢٤
١١/٥٤	٨/٦٧٢/٦٥٤	١٠/٢٥	٧/٢٢٤/٩٥٢	٢٥-٢٩
٩/٢٨	٦/٩٧١/٩٢٤	٧/٨٨	٥/٥٥٣/٥٣١	٣٠-٣٤

جمعیت و متوسط رشد سالانه در سال ۸۵ و ۹۰

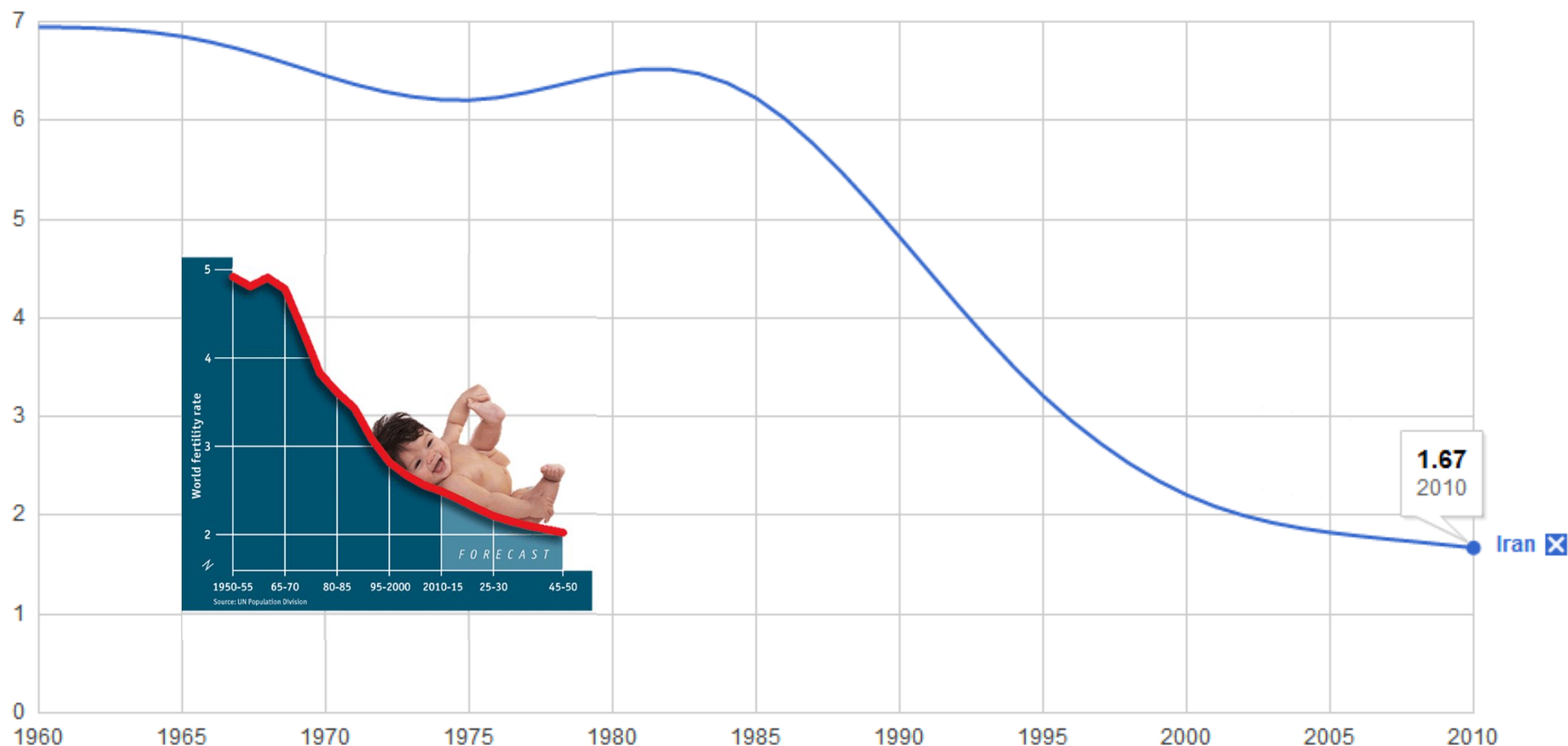
متوسط رشد سالانه (درصد)	۹۰	۸۵
۱/۲۹	۷۵۱۴۹۶۶۹	۷۰/۴۶۵/۷۸۲

متوسط رشد جمعیت کشور



متوسط رشد سالانه جمعیت: منظور افزایش سالانه تعداد جمعیت به ازای هر ۱۰۰ نفر است.

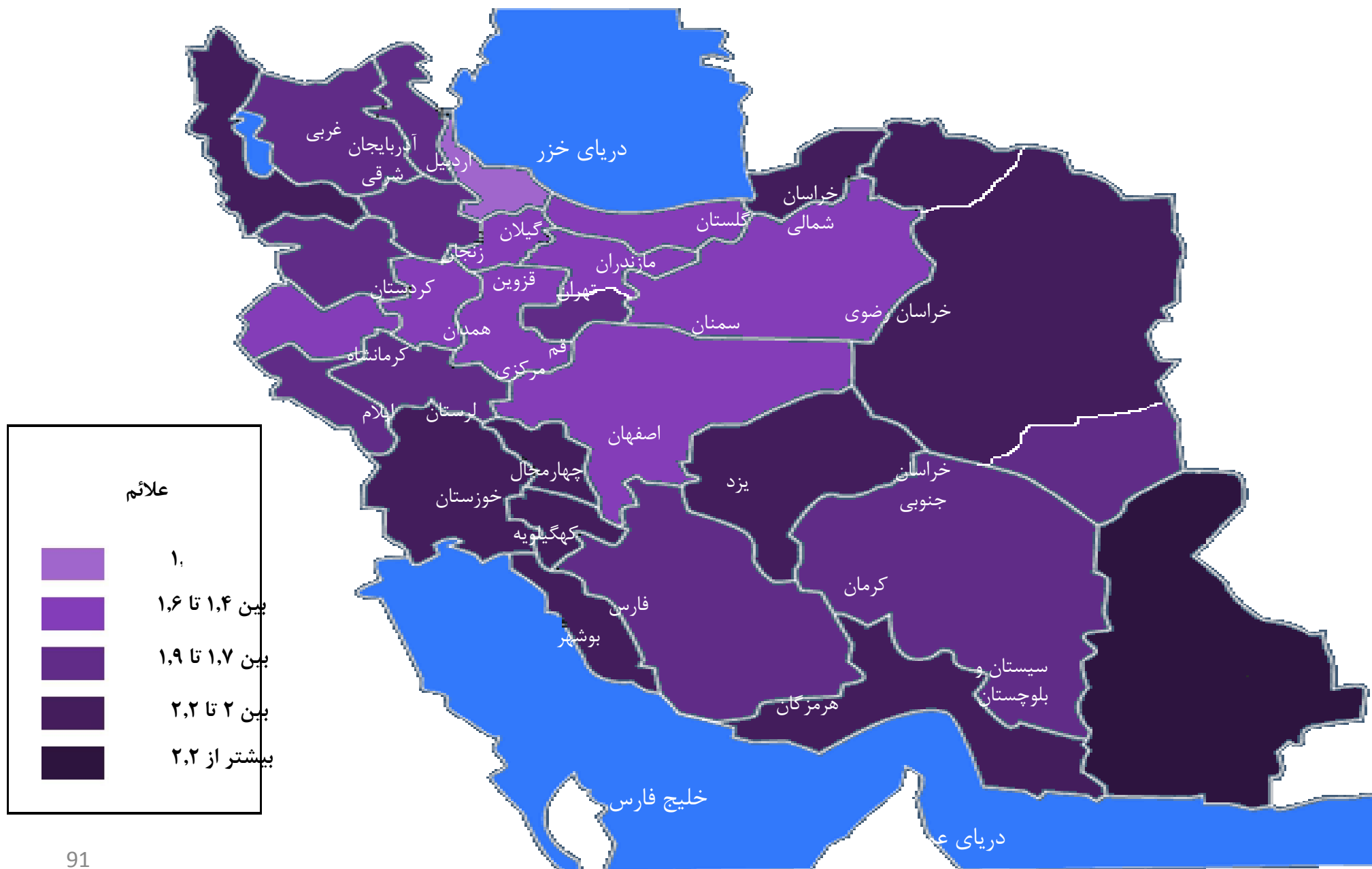
روند رو به کاهش نرخ باروری در ایران



نرخ باروری کل: متوسط فرزندان زنده متولد شده به ازای یک زن

منبع: بانک جهانی

نرخ باروری در استان های مختلف در سال ۸۸



ایران الگوی نمونه!

- اجرای موفق برنامه‌های کنترل جمعیتی در ایران
- قرار گرفتن ایران در بالاترین رده میان ۷۵ کشور در حال توسعه، در زمینه کنترل جمعیت در سال ۱۳۷۱
- در تاریخ ۱۶ اسفند ۷۱ گروه بین‌الملل اقدام در مورد کنترل جمعیت، ایران را در شمار کشورهای موفق در زمینه کنترل جمعیت دانست و در مقابل روسیه را به عنوان کشور ناموفق اعلام کردند و حتی در تاریخ ۲۳/۳/۷۳ رئیس فدراسیون بین‌الملل خانواده برنامه‌ریزی شده از کشورهای اسلامی خواست تا از الگوی کنترل جمعیت در ایران پیروی کنند.
- طی این فرایند، یک میلیون زن شیعی ایرانی و بیش از ۸۰ هزار مرد شیعه عقیم شدند تا مطابق خواست پیروان مالتوس و شاگردان ایرانی‌اش رشد جمعیت به ۱.۸ درصد کاهش یابد.

تأثیرات اجرای برنامه تنظیم خانواده در ایران

ب) بعد جمعیت‌شناسی

۱- به هم خوردن توازن نسبی جمعیت در امر ازدواج

۲- پیر شدن جمعیت

۳- کاهش جمعیت شیعه و افزایش نسبی اقلیت‌های سنی مذهب

۴- کاهش سرمایه انسانی

ج) بعد اقتصادی- اجتماعی

۱- عدم نشاط اقتصادی- اجتماعی به موجب پیری جمعیت 

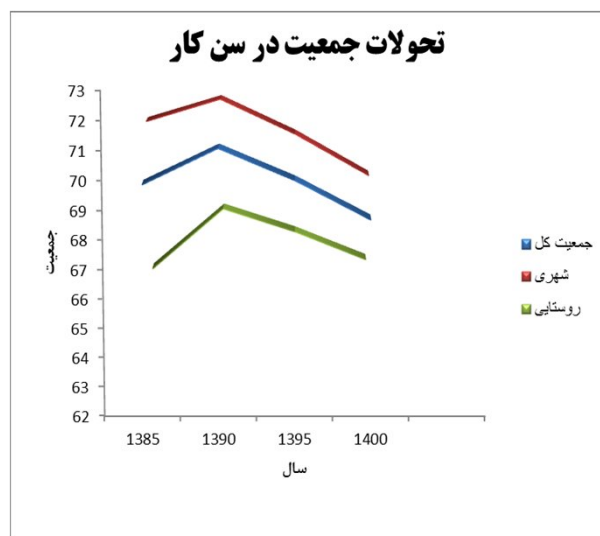
۲- افزایش تقاضای اشتغال زنان: به دلیل کاهش تعداد فرزندان

۳- افزایش بیکاری مردان

د) بعد نظامی

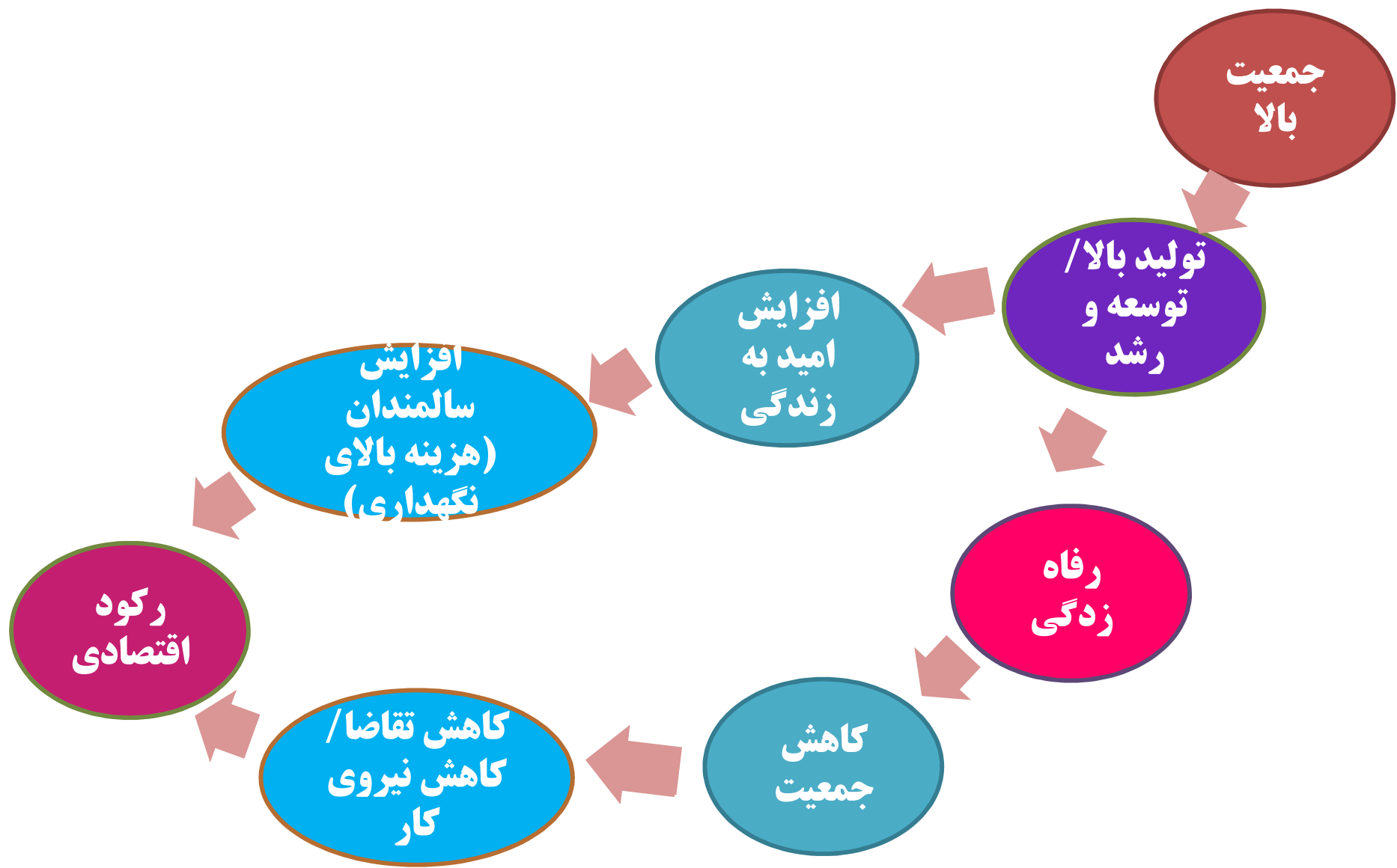
کاهش توان نظامی و قدرت بازدارندگی جوامع

مشروح تأثیرات اجرای برنامه تنظیم خانواده 



بحران اقتصادی





جمعیت
بالا

تولید بالا /
توسعه و
رشد

رفاه
زدگی

افزایش
امید به
زندگی

کاهش
جمعیت

افزایش
سالمندان
(هزینه بالای
نگهداری)

کاهش تقاضا /
کاهش نیروی
کار

رکود
اقتصادی

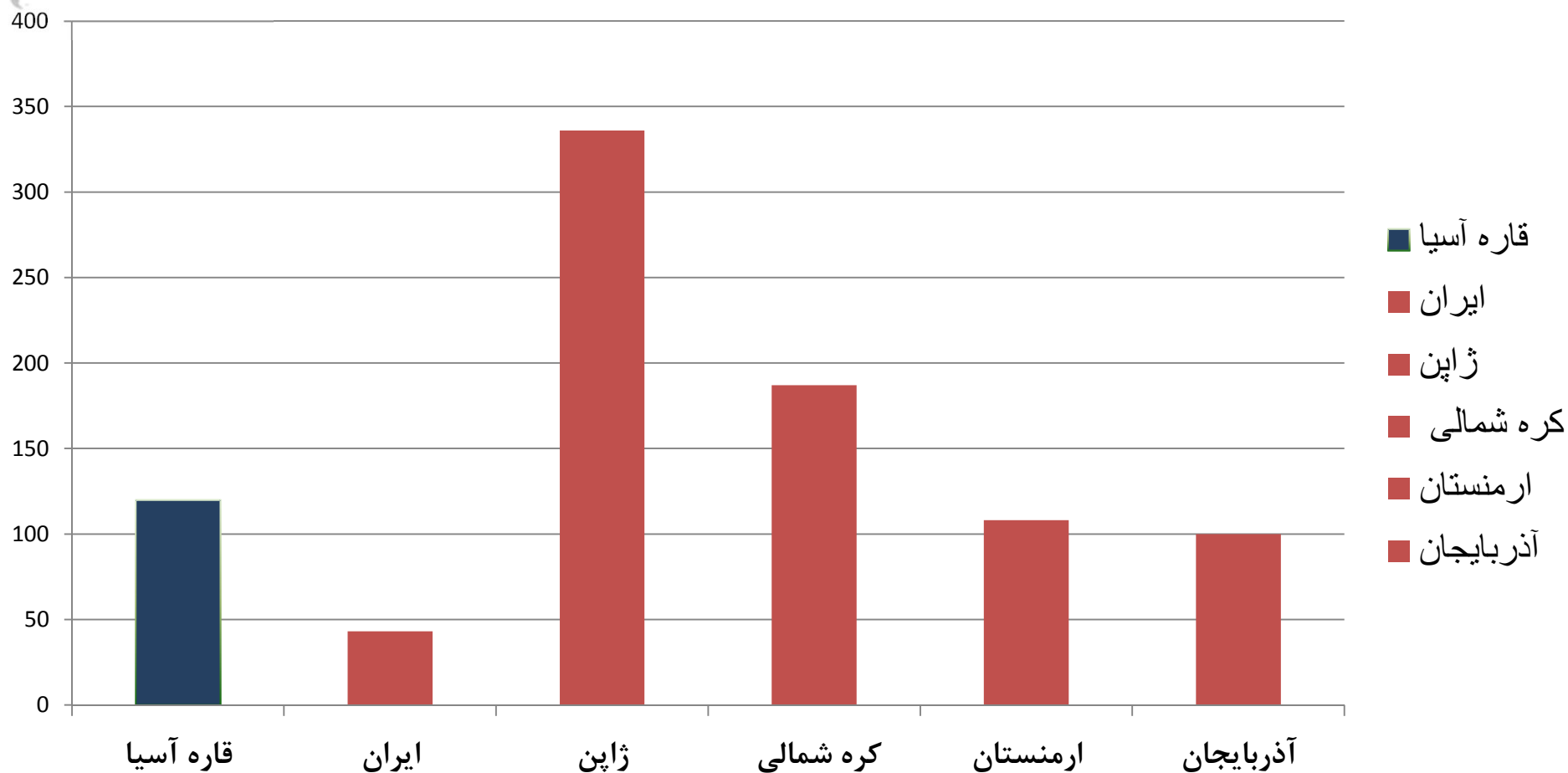
تراکم نسبی جمعیت به تفکیک استان در سال‌های ۸۵ و ۹۰ (نفر در یک کیلومتر)

۹۰	۸۵	مساحت کیلومتر مربع
۴۶	۴۳	۱/۶۲۸/۷۷۰/۸

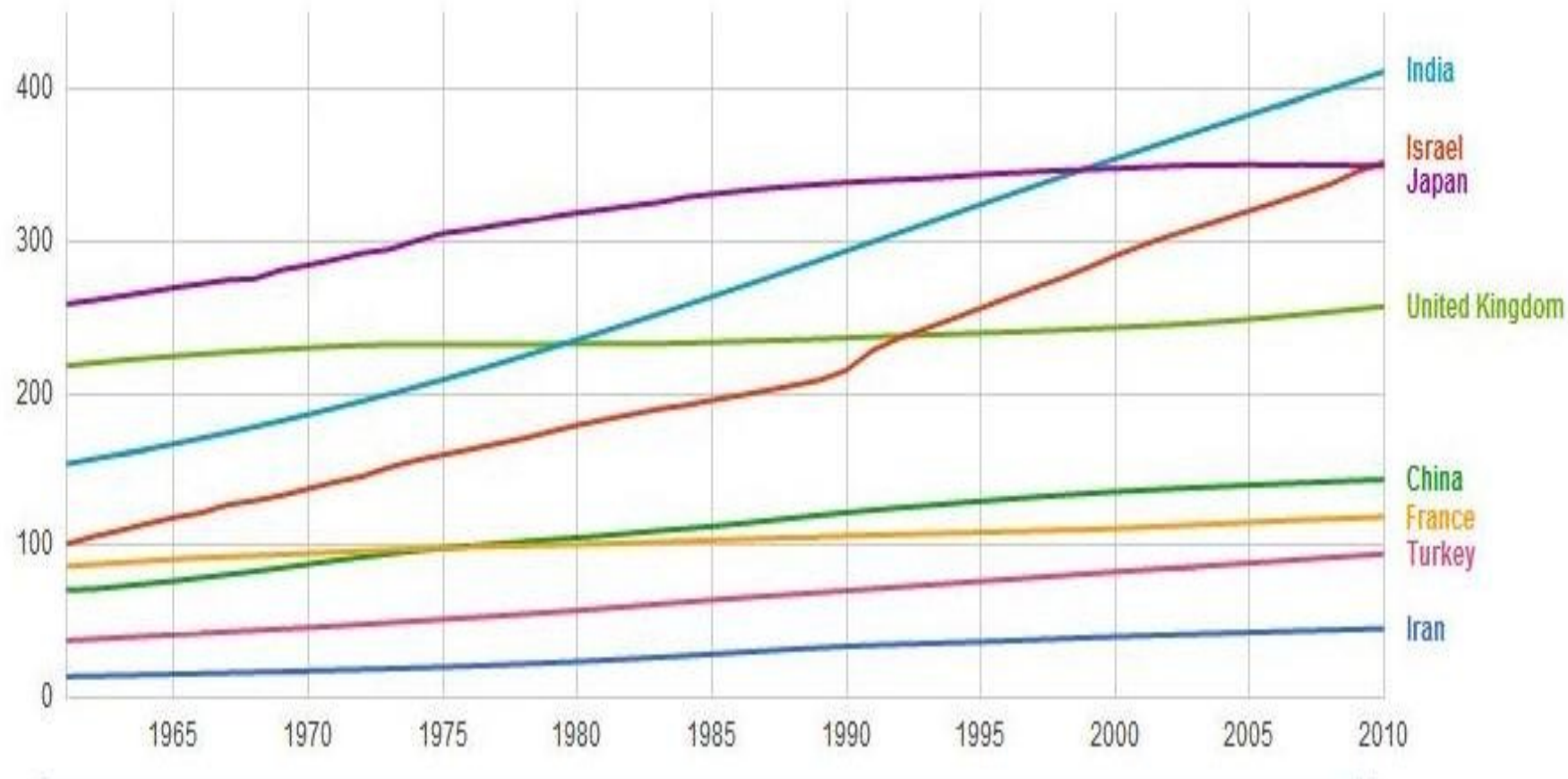
تراکم جمعیت در کیلومتر مربع برای قاره آسیا



تراکم جمعیت در قاره آسیا



تراکم جمعیت در کیلومتر مربع



منبع: بانک جهانی

نسبت جنسی جمعیت در سال ۸۵ و ۹۰ (درصد)

۹۰	۸۵
۱۰۲	۱۰۴

متوسط رشد سالانه جمعیت طی سال ۸۵ و ۹۰

روستایی	شهری	کل
-۰/۶۳	۲/۱۴	۱/۲۹

میزان شهرنشینی به تفکیک استان

۹۰	۸۵
۷۱/۴ درصد	۶۸/۵ درصد

میزان باسوادی در جمعیت ساله و بیشتر به جهت نقاط شهری و روستایی به درصد در سال ۹۰

روستایی	شهری	کل
۷۵/۱۰	۸۸/۵۶	۸۴/۷۵

توزیع نسبی خانوادهای معمولی و گروهی بر حسب تعداد

افرار خانوار به تفکیک استان در سال ۹۰ به درصد

جمع	۱ نفر	۲ نفر	۳ نفر	۴ نفر	۵ نفر و بیشتر
۱۰۰	۷/۱۴	۱۸/۴۳	۲۷/۱۱	۲۶/۳۴	۲۰/۹۷

متوسط بعد خانوار در سال ۸۵ و ۹۰

۱۳۹۰	۱۳۸۵
۳/۵	۴/۰

متوسط مساحت زیربنای واحد هر مسکونی معمولی در سال ۹۰ (متر مربع)

روستایی	شهری	کل
۸۹/۵	۱۰۲/۱	۹۸/۹

میزان بودجه برای برنامه تنظیم خانواده از سال ۱۳۷۰ تا ۱۳۹۱

میزان بودجه به ریال	سال
۱۰۰,۰۰۰,۰۰۰,۰۰۰	قانون سال ۱۳۸۱
۸۹,۶۳۵,۰۰۰,۰۰۰	قانون سال ۱۳۸۲
۱۰۰,۰۰۰,۰۰۰,۰۰۰	قانون سال ۱۳۸۳
۱۰۰,۰۰۰,۰۰۰,۰۰۰	قانون سال ۱۳۸۴
۱۴۰,۰۰۰,۰۰۰,۰۰۰	قانون سال ۱۳۸۵
۱۴۰,۰۰۰,۰۰۰,۰۰۰	قانون سال ۱۳۸۶
۱۴۰,۰۰۰,۰۰۰,۰۰۰	قانون سال ۱۳۸۷
۱۶۰,۰۰۰,۰۰۰,۰۰۰	قانون سال ۱۳۸۸
۱۹۰,۰۰۰,۰۰۰,۰۰۰	قانون سال ۱۳۸۹
۱۹۳,۸۴۶,۰۰۰,۰۰۰	قانون سال ۱۳۹۰
۲۰۳,۵۳۸,۰۰۰,۰۰۰	لایحه سال ۱۳۹۱

میزان بودجه به ریال	سال
۲,۰۰۰,۰۰۰,۰۰۰	قانون سال ۱۳۷۰
۱۳,۰۰۰,۰۰۰,۰۰۰	قانون سال ۱۳۷۱
۲۰,۰۰۰,۰۰۰,۰۰۰	قانون سال ۱۳۷۲
۲۰,۴۶۰,۰۰۰,۰۰۰	قانون سال ۱۳۷۳
۲۶,۹۹۱,۷۲۸,۰۰۰	قانون سال ۱۳۷۴
۳۲,۰۷۰,۰۰۰,۰۰۰	قانون سال ۱۳۷۵
۳۹,۰۰۰,۰۰۰,۰۰۰	قانون سال ۱۳۷۶
۵۰,۰۰۰,۰۰۰,۰۰۰	قانون سال ۱۳۷۷
۵۰,۰۰۰,۰۰۰,۰۰۰	قانون سال ۱۳۷۸
۶۳,۱۸۰,۰۰۰,۰۰۰	قانون سال ۱۳۷۹
۶۴,۵۰۰,۰۰۰,۰۰۰	قانون سال ۱۳۸۰

راهبرد کلان ۶ نقشه مهندسی فرهنگی
(مصوب شورای عالی انقلاب فرهنگی)

مصوبه

«راهبردها و اقدامات ملی مربوط به جلوگیری از کاهش نرخ باروری کل و ارتقای آن متناسب با آموزه‌های اسلامی، اقتضائات راهبردی کشور، مطالعات جمعیت‌شناختی، آمایش و پایش مستمر جمعیتی»

در چارچوب تصویب نقشه مهندسی فرهنگی و براساس تحلیل وضعیت فرهنگی کشور، موضوع تحولات جمعیتی کشور بررسی و راهبرد کلان، راهبردها و اقدامات ملی مرتبط با آن، به شرح مواد ذیل به تصویب رسید.

ماده ۱- راهبرد کلان

جلوگیری از کاهش نرخ باروری کل و ارتقای آن متناسب با آموزه‌های اسلامی، اقتضائات راهبردی کشور، مطالعات جمعیت‌شناختی، آمایش و پایش مستمر جمعیتی

ماده ۲- راهبردهای ملی

۱- فرهنگ‌سازی برای دستیابی به جمعیت مطلوب و اصلاح بینش و نگرش مسئولان و مردم نسبت به پیامدهای منفی کاهش باروری بویژه زیر حد جانشینی؛

۲- تدوین سیاست‌ها، برنامه‌ها و قوانین و مقررات حمایتی و تشویقی برای دستیابی به نرخ باروری مناسب، جمعیت مطلوب و لغو سیاست‌ها، برنامه‌ها و قوانین و مقررات مشوق کاهش باروری؛

۳- تدوین الگوی سبک زندگی و ترویج آن به‌ویژه فعالیت‌های اجتماعی، آموزشی و اشتغال زنان متناسب با معیارهای اسلامی و هماهنگ با مصالح خانواده به منظور ایفای هر چه کامل‌تر نقش مادری و همسری؛

۴- ایجاد و استقرار نظام مدیریت فرابخشی و جامع جمعیت کشور؛

۵- آمایش مستمر جمعیتی کشور و تدوین سیاست‌های مهاجرتی به منظور جهت‌دهی به جابجایی‌های جمعیتی در سطوح ملی، منطقه‌ای و بین‌المللی؛

۶- اهتمام به ارتقاء کیفی جمعیت کشور از طریق متناسب ساختن نرخ باروری خانواده‌ها با شرایط و اقتضات سلامت، معیشت و فرهنگ آنها.

ماده ۳- اقدامات ملی متناسب با هر یک از راهبردهای ملی موضوع ماده (۲) به شرح ذیل می باشد:

۱- تهیه طرح جامع تولید و اجرای انواع برنامه های آموزشی، پژوهشی، اطلاع رسانی، نمایشی، تبلیغی و غیره در رسانه های جمعی بویژه صدا و سیما و شبکه های استانی آن با هدف گفتمان سازی و ترویج فواید فرزندآوری و تبیین آثار منفی کاهش نرخ باروری با رعایت شرایط و مقتضیات راهبردی. (۱ و ۶)

۲- تبیین نظریه جمعیتی اسلام و ترویج آن توسط روحانیت برای اصلاح نگرش مسئولان و مردم نسبت به فواید باروری و افزایش نرخ آن. (۱، ۳ و ۶)

۳- تدوین و اجرای برنامه های ترویجی، آموزشی، پژوهشی و خدمات پزشکی توسط وزارت بهداشت، درمان و آموزش پزشکی در جهت اصلاح نگرش عمومی. (۱ و ۲)

۴- برنامه ریزی و فرهنگ سازی در تسهیل ازدواج، کاهش سن ازدواج و استحکام خانواده. (۱، ۲ و ۳)

- ۵- حمایت از گسترش شبکه‌های اجتماعی و سازمان‌های مردم‌نهاد حامی کاهش سن ازدواج جوانان و استحکام خانواده. (۱ و ۲)
- ۶- آمایش و برنامه‌ریزی استانی و منطقه‌ای جمعیت با در نظر گرفتن مقتضیات اساسی و راهبردی مربوط. (۱ و ۵)
- ۷- اصلاح نگرش‌ها و برنامه‌های درسی در سطوح آموزش و پرورش و آموزش عالی نسبت به جمعیت مطلوب و فرزندآوری و استفاده از ظرفیت‌های آنها در این زمینه. (۱، ۳ و ۶)
- ۸- بازنگری کلیه سیاست‌ها، برنامه‌های توسعه و قوانین و مقررات کشور با تأکید بر اصلاح قوانین و مقررات تنظیم خانواده. (۲)
- ۹- تدوین و تصویب برنامه‌های هوشمند برای ارتقاء باروری. (۲ و ۶)
- ۱۰- تدوین و اجرای الگوها و برنامه‌های حضور اجتماعی مطلوب و تنوع‌بخشی به مشاغل زنان متناسب با مسئولیت‌های خانوادگی (همسری و مادری). (۳)
- ۱۱- ایجاد بانک‌های اطلاعاتی جامع جمعیتی ملی، منطقه‌ای و بین‌المللی و رصد مستمر تحولات جمعیتی در جهت اهداف و سیاست‌های جمعیتی کشور. (۴)
- ۱۲- سیاست‌گذاری توزیع و بازتوزیع جمعیت و اعمال آن در طرح‌ها و برنامه‌های توسعه ملی و منطقه‌ای. (۴ و ۵)

۱۳- بازنگری و وضع قوانین و مقررات حمایتی و تشویقی فرزندآوری به صورت پلکانی با رعایت سه معیار سن ازدواج، فاصله موالید و تعداد فرزندان از طریق پیش‌بینی الزاماتی همچون: (۲، ۳ و ۶)

۱۳-۱- پوشش بیمه اجباری درمان رایگان مادر و کودک از ابتدای بارداری تا پایان دو سالگی کودک برای کسانی که فاقد پوشش بیمه درمانی می‌باشند.

۱۳-۲- اختصاص سبد تغذیه رایگان ماهانه به صورت بن کالا شامل؛ پروتئین، لبنیات، برنج و حبوبات به میزان یک تا دو میلیون ریال به مادران باردار و دارای فرزند زیر ۲ سال حداقل برای ۳ دهک درآمدی پایین و نیازمندان بر اساس ارزش ریالی سال ۱۳۹۰ به عنوان سال پایه.

تبصره: اقلام سبد تغذیه رایگان توسط وزارت بهداشت، درمان و آموزش پزشکی تعیین می‌شود.

۱۳-۳- اختصاص بسته بهداشتی - درمانی رایگان شامل؛ مکمل‌های غذایی، دارو، آزمایش‌های دوره‌ای و موردی و معاینه‌های ماهیانه به مادران باردار و دارای فرزند زیر ۲ سال برای حداقل ۳ دهک در آمدی پایین و نیازمندان.

تبصره: اقلام بسته بهداشتی درمانی رایگان توسط وزارت بهداشت، درمان و آموزش پزشکی تعیین می‌گردد.

۱۳-۴- پوشش کامل بیمه‌ای برای درمان ناباروری‌های اولیه و ثانویه.

۱۳-۵- افزایش مدت مرخصی استعلاجی زایمان به ۹ ماه و مرخصی بدون حقوق به ۲۱ ماه و جمعاً به مدت ۳۰ ماه به ازای هر فرزند و در مجموع ۱۰ سال بصورت شناور با حفظ شغل برای کلیه شاغلان بخش دولتی و غیردولتی.

تبصره: مرخصی استعلاجی و بدون حقوق قابل بازخرید نمی‌باشد و حداکثر تا ۶ سالگی کودک قابل استفاده است.

۱۳-۶- اختصاص مرخصی استحقاقی ۲ هفته‌ای تولد فرزند به پدر.

تبصره: این مرخصی قابل باز خرید نمی‌باشد.

۱۳-۷- اجرای کامل طرح آتیه فرزندان با مبنا قرار گرفتن ارزش ریالی سال ۱۳۸۹

به عنوان سال پایه.

۱۳-۸- پرداخت هدیه تولد فرزند به مادر به صورت سکه بهار آزادی طبق

جدول زیر:

سن پدر یا مادر	فرزند اول	فرزند دوم	فرزند سوم	فرزند چهارم
زیر ۲۵ سال	۰/۵ سکه	یک سکه	۱/۵ سکه	-
۲۵-۲۹ سال	-	۰/۵ سکه	۱ سکه	۱/۵ سکه
۳۰-۳۹ سال	-	-	۰/۵ سکه	۱ سکه

۱۳-۹- افزایش سنوات تحصیلی دانشجویان مادر به ازای هر فرزند تا ۴ نیمسال و کاهش سقف واحدهای درسی در هر نیمسال تا سقف ۸ واحد.

۱۳-۱۰- متناسب‌سازی نظام آموزشی کشور با ملاحظات جنسیتی و سیاست‌های جمعیتی در ساختار، محتوا و طول مدت تحصیل.

۱۳-۱۱- مراکز آموزش عالی موظفند در توزیع و تخصیص وام دانشجویی، وام ودیعه مسکن و همچنین تخصیص خوابگاه‌های دانشجویی، دانشجویان متأهل دارای فرزند را در اولویت قرار دهند.

۱۳-۱۲- دانشجویان مادر دارای فرزند زیر ۳ سال می‌توانند تا ۵۰ درصد واحدهای درسی نظری دوره تحصیلی خود را به صورت نیمه حضوری یا مجازی بگذرانند.

تبصره: دستورالعمل اجرایی مربوط توسط وزارتین علوم، تحقیقات و فناوری و بهداشت، درمان و آموزش پزشکی تهیه و ابلاغ خواهد شد.

۱۳-۱۳- فراهم آوردن امکان حضور منعطف و کاهش ساعات کار موظف، ایجاد امتیازات خاص و تسهیلات لازم در طرح دور کاری و نیمه حضوری و سایر شیوه‌های مناسب اشتغال برای زنان باردار و مادران دارای فرزند زیر ۵ سال.

۱۳-۱۴- حق عائله‌مندی در کلیه قوانین و مقررات استخدامی به دو برابر افزایش می‌یابد.

۱۳-۱۵- پرداخت پاداش اولاد به صورت ماهانه و به صورت پلکانی در کلیه قوانین و مقررات استخدامی کشور و به شرح جدول ذیل اعمال می‌شود:

فرزند	برای مثال طبق قانون مدیریت خدمات کشوری برای سال ۹۰ ضریب سال عدد ثابت × رتبه فرزند در خانواده	حق اولاد
اول	$1 \times 210 \times 700$	۱۴۷۰۰۰
دوم	$2 \times 210 \times 700$	۲۹۴۰۰۰
سوم	$3 \times 210 \times 700$	۴۴۱۰۰۰
چهارم	$4 \times 210 \times 700$	۵۸۸۰۰۰
پنجم	$5 \times 210 \times 700$	۷۳۵۰۰۰

۱۳-۱۶- اعطای مشوق‌های مالیاتی به خانواده متناسب با تغییرات در بُعد خانوار از طریق تغییر در واحد مالیاتی از فرد به خانواده.

۱۳-۱۷- حمایت از طراحی، ساخت و واگذاری مسکن‌های چند نسلی به خانواده‌های گسترده.

۱۳-۱۸- احتساب خانه‌داری به عنوان شغل و کمک به بیمه بازنشستگی زنان متأهل خانه‌دار با پرداخت بخشی از حق بیمه توسط دولت متناسب با درآمد خانواده.

۱۳-۱۹- مادران شاغل دارای ۳ فرزند و بیشتر می‌توانند با داشتن هر میزان سابقه کار، علاوه بر میزان سنوات خود به ازای هر فرزند با یک سال افزایش سنوات بازنشسته شوند.

**۱۳-۲۰- مادران شاغل می‌توانند با هر میزان سابقه کار با همان میزان سنوات
بازنشسته شوند.**

**۱۳-۲۱- پرداخت وام قرض الحسنه «فرزند» به مبلغ یکصد میلیون ریال به
خانواده‌ها برای فرزندان سوم تا پنجم با بازپرداخت ۱۰ ساله و بدون الزام به
سپرده‌گذاری توسط بانک‌های عامل بر مبنای نرخ پایه سال ۱۳۹۱.**

**تبصره: این تسهیلات به خانواده‌هایی که سن مادر حداکثر ۳۹ سال باشد، اختصاص
می‌یابد.**

**۱۳-۲۲- کاهش مدت خدمت سربازی متناسب با سن ازدواج و تعداد فرزندان و
افزایش حقوق و تسهیلات آنها با رعایت ضوابط و مقررات مورد عمل ستاد کل
نیروهای مسلح.**

۱۴. ارتقاء آمادگی‌های جسمی و روحی جوانان برای تربیت نسل و بارداری از طریق: (۲)

۱۴-۱- درج عناوین و سرفصل‌های مربوط به آماده‌سازی دختران و پسران از نظر سلامت

جسمی و روحی و روانی برای عهده‌داری مسئولیت اداره خانواده و پرورش فرزندان در

متون آموزشی مقاطع مختلف تحصیلی توسط وزارت آموزش و پرورش.

۱۴-۲- افزایش اعتبارات، امکانات، ساعات درسی و فعالیت‌های ورزشی دختران و پسران

در مدارس و دانشگاه‌ها

۱۴-۳- ایجاد رشته‌های تحصیلی متناسب با جایگاه و نقش خانواده و زن براساس فرهنگ

اسلامی، همچون مدیریت خانه و خانواده در مقاطع مختلف توسط وزارتین آموزش و پرورش

و علوم، تحقیقات و فناوری.

۱۴-۴- اجرای مستمر طرح غربالگری سلامت دختران و پسران در مدارس و دانشگاه‌ها.

۱۵. ترویج زایمان طبیعی و بدون درد و مقابله هدفمند با سزارین‌های غیر ضروری و سودجویانه.

۱۶. خانواده‌های دارای ۴ فرزند و بیشتر براساس نتایج آمایش جمعیتی و در دهک‌های پایین درآمدي جامعه می‌توانند حسب مورد از یکی از دو امتیاز زیر بهره‌مند شوند:

۱۶-۱- دریافت وام خرید مسکن به میزان دو برابر سقف وام‌های اعطایی بانک مسکن، با بازپرداخت ۳۰ ساله و حداقل سود بانکی بخش مسکن.

۱۶-۲- دریافت یک قطعه زمین مسکونی به مساحت ۲۰۰ - ۱۵۰ مترمربع در شهرستان محل سکونت به شرط ساخت و حداقل ۱۵ سال سکونت در آن باستثناء

کلان‌شهرهای کشور.

ماده ۴- به منظور راهبری، برنامه‌ریزی و نظارت و ارزیابی کلان جمعیتی، نهاد تخصصی مدیریت جامع جمعیت کشور ظرف مدت سه ماه توسط دولت تشکیل و با همکاری دستگاه‌های ذی‌ربط، نسبت به تهیه برنامه عمل با تقسیم کار ملی و دستورالعمل‌های لازم اقدام و گزارش عملکرد را هر شش ماه به شورای عالی انقلاب فرهنگی ارائه می‌نماید.

ماده ۵- در صورت لزوم، قوانین و مقررات متناظر با هر یک از اقدامات ملی، حسب مورد از سوی مجلس شورای اسلامی و هیأت وزیران به تصویب می‌رسد.

ماده ۶- این مصوبه در ۶ ماده و ۶ تبصره در جلسات ۷۰۹، ۷۱۰، ۷۱۱ و ۷۱۲ مورخ ۹۱/۱/۲۲، ۹۱/۲/۵، ۹۱/۲/۱۹ و ۹۱/۳/۲ شورای عالی انقلاب فرهنگی به تصویب رسید